

Program hospodárskeho a sociálneho rozvoja obce Vlača na roky 2024 - 2030



Program hospodárskeho a sociálneho rozvoja obce Vlača na roky 2024 - 2030

ov:	Program hospodárskeho a sociálneho rozvoja obce Vlača na roky 2024 - 2030
Územné vymedzenie:	Obec Vlača
Územný plán obce schválený:	nie
Dátum schválenia PHSR:	DD. MM. RRRR
Dátum platnosti	od XX.XX.2024 do 31.12.2030
Verzia ¹	1.0
Publikovaný verejne:	DD. MM. RRRR

¹ Prvé prijaté znenie sa označuje číslom 1.0. V prípade zásadnej zmeny sa ďalšie aktualizované verzie označujú 2.0, 3.0 atď. V prípade malých zmien sa označuje

Obsah

Úvod	4
Cieľ dokumentu PHSR.....	6
Časť A - Analytická časť	8
Geologické a geomorfologické pomery	10
Hydrologické a klimatické pomery	10
Pedologické podmienky	11
Fauna, flóra a vegetácia.....	12
Chránené územia	13
Odpadové hospodárstvo	14
História obce.....	15
Technická infraštruktúra a doprava	25
Časť A.I - Analýza vnútorného prostredia.....	27
Ľudské zdroje	27
Hospodárenie obce	33
Časť A.II Analýza vonkajšieho prostredia.....	36
STEEP analýza.....	37
Časť A.III Zhodnotenie súčasného stavu územia	39
SWOT analýza (Silné stránky, slabé stránky, príležitosti, ohrozenia)	39
Časť B - Strategická časť.....	43
Ciele a priority (Globálny cieľ, špecifické ciele, priority – hlavné oblasti smerovania podpory)	43
Časť C - Programová časť.....	46
Opis rozvojovej stratégie.....	47
Časť D - Realizačná a finančná časť	50
Administratívne, organizačné a inštitucionálne zabezpečenie PHSR	52
Systém monitorovania a hodnotenia	53
Záver	55
Prílohy PHSR	56
Príloha č. 1 - Zoznam skratiek použitých v PHSR.....	57
Príloha č. 2 - Zoznam tabuliek a obrázkov.....	58

Úvod

Program hospodárskeho a sociálneho rozvoja obce Vlača (ďalej len „PHSR“) je základným programovým a výkonným dokumentom spracovaným na lokálnej a čiastočne i regionálnej úrovni. Zohráva kľúčovú úlohu pri plánovaní rozvoja obce a pri využívaní štrukturálnych fondov EÚ pre svoj sociálno – hospodársky rozvoj. Je prostriedkom na napĺňanie vízie ďalšieho smerovania rozvoja obce. Je strednodobým programovým dokumentom realizačnej fázy na podporu regionálneho rozvoja na úrovni obce s dôrazom na ekonomickú a sociálnu oblasť.

Obsah a základné prístupy k tvorbe programov hospodárskeho rozvoja a sociálneho rozvoja upravuje zákon č. 539/2008 Z. z o podpore regionálneho rozvoja v znení neskorších predpisov.

PHSR obce Vlača podporuje regionálny rozvoj na miestnej úrovni s dôrazom na sociálnu a ekonomickú sféru. Je to program cielených opatrení, navrhnutý pre oživenie a stimuláciu sociálneho, ekonomického a kultúrneho rozvoja obce, ktorý na základe monitorovania bude priebežne aktualizovaný a dopĺňaný.

PHSR rieši „využitie malého územia na miestnej úrovni“ – v intraviláne obce - § 4 ods. 2 písm. b) zákona EIA. Tento dokument je otvorený, je možné ho dopĺňať a tým pružne reagovať na potreby občanov a potreby rozvoja obce.

Na vypracovaní tohto dokumentu participovali zainteresované subjekty obce. Tí boli zapojení hlavne do prezentovania svojich návrhov a konkrétnych myšlienok pre ďalší rozvoj a smerovanie obce.

Základné východiskové dokumenty na miestnej úrovni

Rozpočet obce Vlača

Účtovná závierka obce Vlača r. 2022 (<https://www.registeruz.sk/>)

Výročná správa obce Vlača za r. 2022

Web stránka obce Vlača (<https://www.obecvlaca.sk/>)

STRATÉGIA MIESTNEHO ROZVOJA VEDENÉHO KOMUNITOU MAS SLANSKÉ VRCHY – TOPLA

Základné východiskové dokumenty na úrovni kraja

Program hospodárskeho rozvoja a sociálneho rozvoja PSK na roky 2021-2030

Územný plán Prešovského samosprávneho kraja

INTEGROVANÁ ÚZEMNÁ STRATÉGIA Prešovského samosprávneho kraja na roky 2021 – 2027

Základné východiskové dokumenty na národnej úrovni

Partnerská dohoda Slovenskej republiky na roky 2021 - 2027

Vízia a stratégia rozvoja Slovenska do roku 2030 - dlhodobá stratégia udržateľného rozvoja Slovenskej republiky – Slovensko 2030

Program Slovensko 2021 – 2027

Program rozvoja vidieka SR 2014-2022

Nízko uhlíková stratégia pre rozvoj SR do roku 2030 s výhľadom do roku 2050

Národná stratégia regionálneho a územného rozvoja SR do roku 2030

Zelenšie Slovensko - Stratégia environmentálnej politiky Slovenskej republiky do roku 2030

Obsah (osnova) dokumentu PHSR:

- Úvod
- Časť A - Analytická časť
- Časť B - Strategická časť
- Časť C - Programová časť
- Časť D - Realizačná a finančná časť
- Záver
- Prílohy

Cieľ dokumentu PHSR

Cieľom dokumentu PHSR je vytvoriť trvalo udržateľnú rozvojovú stratégiu obce, ktorá je zameraná na realizáciu sociálneho a hospodárskeho rozvoja obce s prihliadnutím na dodržanie globálnych cieľov regionálneho vývoja.

Vypracovaním tohto dokumentu splní obec jeden zo základných princípov regionálnej politiky EÚ - princíp programovania, ktorý hovorí, že podpora zo zdrojov EÚ sa viaže na vypracovanie programových dokumentov. Programovým dokumentom na úrovni obce je Program hospodárskeho a sociálneho rozvoja obce. Možnosť získať verejné zdroje z rozpočtu EÚ a národného rozpočtu SR je často previazaná na schopnosť obce spolufinancovať rozvojové projekty z vlastných zdrojov, prípadne zo zdrojov súkromných investorov. Prehľadné usporiadanie rozvojových zámerov do podoby dokumentu Programu hospodárskeho a sociálneho rozvoja obce umožní obci zorientovať sa v hlavných oblastiach rozvoja obce, pričom jej budú ponúknuté konkrétne aktivity na ich realizáciu a ďalšie postupy na ich napĺňanie.

Tabuľka 1 Dôležitosť vypracovania PHSR

Vypracovanie PHSR obce Vlača je dôležité pre:	<ul style="list-style-type: none"> • Zvyšovanie konkurencieschopnosti a efektivity pri čerpaní z fondov Európskej únie v rámci aktuálnej výzvy operačných programov.
	<ul style="list-style-type: none"> • Dosiahnutie využitia strategického plánovania v území obce.
	<ul style="list-style-type: none"> • Lepšiu implementáciu rozvojových aktivít.

Zdroj: vlastné spracovanie

Tabuľka 2 Zámer spracovania PHSR

Zámer spracovania PHSR	
Názov dokumentu	– Program hospodárskeho a sociálneho rozvoja obce Vlača na roky 2024 - 2030
Forma a riadenie procesu spracovania	– pracovníkmi samosprávy, – s pomocou externých odborníkov - metodická podpora, konzultácie, – za riadenie procesu spracovania bude zodpovedať starosta obce

Zdroj: vlastné spracovanie

Tabuľka 3 Harmonogram spracovania PHSR

Harmonogram spracovania PHSR												
Termín	I /24	II /24	III /24	IV /24	V /24	VI /24	VII /24	VIII /24	IX /24	X /24	XI /24	XII /24
Úvod*												
Analytická časť												
Strategická časť												
Programová časť												
Realizačná a finančná časť												
Záver												

Zdroj: vlastné spracovanie

Časť A - Analytická časť

Obec je samostatný územný samosprávny a správny celok Slovenskej republiky. Obec Vlača je právnickou osobou, ktorá za podmienok ustanovených zákonom samostatne hospodári s vlastným majetkom a s vlastnými príjmami. Základnou úlohou obce pri výkone samosprávy je starostlivosť o všestranný rozvoj jej územia a o potreby jej obyvateľov.

Obec Vlača leží na južnom úpätí Nízkyh Beskýd, vo východnej časti doliny strednej Tople pri jej pravom brehu, v nadmorskej výške okolo 200 m.n.m. Najnižšia nadmorská výška je na brehu rieky Topľa a je to 160m.n.m. Najvyšší bod vlačianskeho chotára je na kopci zvanom Pašky a má 252m.n.m. Obec leží na 49,7° severnej zemepisnej šírky a na 21,3° východnej zemepisnej dĺžky. Celý chotár odvodňuje rieka Topľa s prítokmi potokov Vlačiansky a Babiansky.

Obec susedí s dedinami Ďurďoš, Babie, Medzianky a s mestom Hanušovce nad Topľou.

Adresa: Obecný úrad Vlača 56, 094 31 Hanušovce nad Topľou

Tabuľka 4 Základné charakteristiky obce Vlača

Kód obce:	529231
Názov okresu:	Vranov nad Topľou
Názov kraja:	Prešovský
Štatút:	obec
PSČ:	094 31
Telefónne smerové číslo:	057
Prvá písomná zmienka o obci:	1349
Celková výmera územia obce (km ²):	4,25
Hustota obyvateľstva na km ² :	50,59

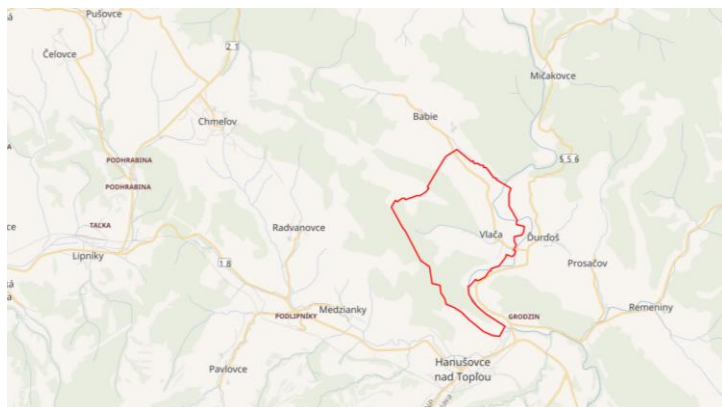
Zdroj: <https://sk.wikipedia.org/wiki/Vla%C4%8Da#Polohopis>

Tabuľka 5 Základné polohopisné údaje obce Vlača

Zemepisná šírka:	49° 02' 55" severnej šírky
Zemepisná dĺžka:	21°30'40" východnej dĺžky
Nadmorská výška:	200 metrov nad morom
Susedné obce:	Ďurďoš, Babie, Medzianky a s mestom Hanušovce nad Topľou

Zdroj: <https://sk.wikipedia.org/wiki/Vla%C4%8Da#Polohopis>

Obrázok 1 Poloha obce Vlača na mape Slovenska



Zdroj: <https://sk.wikipedia.org/wiki/Vla%C4%8Da#/map/0>

Obrázok 2 Pohľad na obec Vlača



Zdroj: <https://www.obecvlaca.sk/>

Obrázok 3 Obecný úrad Vlača



Zdroj: <https://www.obecvlaca.sk/>

Geologické a geomorfologické pomery

Rovinný až mierne zvlhnutý povrch odlesneného chotára tvoria prevažne štvrtohorné náplavy Tople a svahové hliny. Členitosť povrchu, strmosť a výška svahov podmienili hrúbku svahových uloženín od niekoľkých centimetrov do metrov. Výnimku tvorí miesto, ktoré sa nazýva Koža dražka, kde sa nachádza zvláštna aj navonok prenikajúca zemina červenej farby. Iné podobné miesto sa už v celom chotári nevyskytuje. Je tu badateľný výskyt železitých prvkov. Trocha vyššie na západ od tohoto miesta v nadmorskej výške asi 200 m.n.m. sa nachádza lom vápenitého pieskovca, ktorý sa v minulosti používal ako stavebný kameň a štiepny materiál pri výstavbe ciest. Toto miesto je dodnes nazývané Baňa, je už opustené, zarastené prevažne borovicovým porastom a kameň sa tu už dávno neťaží. Náplavové uloženiny rieky budujú výplň doliny Tople. Výrazné náplavy možno pozorovať aj na brehoch po celom jej toku od Babianskeho potoka až po územie pri osade Grodzin. Z týchto miest ťažili piesok miestni obyvatelia, ako aj široké okolie na stavebné účely. Dnes sú už zásoby piesku a štrku vyčerpané.

Zdroj: <https://www.obecvlaca.sk/>

Hydrologické a klimatické pomery

Celý chotár odvodňuje rieka Topľa s prítokmi potokov Vlačiansky a Babiansky.

KÚ obce Vlača spadá podľa klimatickej klasifikácie do mierne teplej oblasti, okrskok C1 mierne chladný s teplotami v júli 12-18 °C. Severná a východná časť k. ú. spadá do okrsku M3, ktorý je mierne teplý, mierne vlhký, pahorkatinový až vrchovinový s teplotami v júli nad 16°C, LD nad 50, lz = 0 až 60, okolo 500 m n. m. Na severnom a východnom okraji hraničí k. ú. obce s teplou klimatickou oblasťou, okrskok T7 teplý, mierne vlhký s chladnou zimou, s teplotami v januári pod -3°C. Základné meteorologické údaje:

- Priemerná ročná teplota vzduchu sa pohybuje v k. ú. od 2 do 7°C,
- Priemerná teplota vzduchu v januári: - 4 až - 6 °C,
- Priemerná teplota vzduchu v júli: 12 až 18 °C,
- Priemerný počet vykurovacích dní v roku: 240 - 280,
- Počet dní snehovou pokrývkou: 60 - 100
- Dlhodobý ročný priemer atmosférických zrážok: 600 - 800 mm,
- Priemerný úhrn zrážok v januári: 30 - 50 mm,
- Priemerný úhrn zrážok v júli: 80 - 120 mm.

Pedologické podmienky

Celková výmera územia obce je 425,41 ha, výmera poľnohospodárskej pôdy je 227,31 ha (53,43 %) a nepoľnohospodárskej pôdy 198,10 ha (46,57 %).

Celkovo najvyššie zastúpenie má lesný pozemok (161,80 ha), ktorý tvorí až 38,03 % celkovej výmery pôdneho fondu obce Vlača. Čo sa týka poľnohospodárskej pôdy má s výmerou 117,42 ha najväčšie zastúpenie TTP. V obci nie sú žiadne chmeľnice, vinice ani ovocný sad.

Tabuľka 6 Pôdny fond v obci Vlača v r. 2022

Pôdny fond	Výmera v m²
Celková výmera územia obce	4 254 130
Poľnohospodárska pôda - spolu	2 273 090
Poľnohospodárska pôda - orná pôda	976 269
Poľnohospodárska pôda - chmeľnica	0
Poľnohospodárska pôda - vinica	0
Poľnohospodárska pôda - záhrada	122 592
Poľnohospodárska pôda - ovocný sad	0
Poľnohospodárska pôda - trvalý trávny porast	1 174 229
Nepoľnohospodárska pôda - spolu	1 981 040
Nepoľnohospodárska pôda - lesný pozemok	1 617 997
Nepoľnohospodárska pôda - vodná plocha	133 792
Nepoľnohospodárska pôda - zastavaná plocha a nádvorie	144 620
Nepoľnohospodárska pôda - ostatná plocha	84 631

Zdroj: ŠÚ SR

Tabuľka 7 Štruktúra pôdných typov poľnohospodárskych pôd v okrese VT

Pôdny typ	Zastúpenie v %
FM - fluvizem	23,24
ČA - čiernica	0,16
ČM - černoziem	-
RM - regozem	1,04
HM - hnedozem	0,20
LM - livizem	2,61
KM - kambizem	43,22
PZ - podzol	-
PG - pseudoglej	25,02
RA - rendzina	3,78
OM - organozem	0,01
SK - slanisko, SC - slanec	-
LI - litozem, RN - ranker	0,32
GL - glej	0,04
KT - kultizem	-
INÉ - litozeme, rankre, rendziny resp. kambizeme a ichkomplexy na zrázoch	0,36

Zdroj: http://www.podnemapy.sk/portal/reg_pod_infoservis/pt/pt.aspx

Fauna, flóra a vegetácia

Brehy rieky Tople sú porastené rôznymi druhmi vrúb- vrba biela a vrba krehká. V dosť početnom množstve tu rastie aj jelša- jelša lepkavá a jelša šedá. Tiež je tu porast topoľa, bazy, agáta a iných krovín. V oblasti obce Vlača vyniká na údolnej nive Tople porast ostrice srstnatej. Celá západná časť chotára od severu na juh je pokrytá lesným porastom, kde rastie hrab obyčajný, buk lesný, ale môžeme tu nájsť dub, brezu, javor, jaseň, či ihličnaté dreviny ako smrek, borovica, jedľa, či červený smrek. Vyskytujú sa tu aj divo rastúce kry, ako sú lieska obyčajná, drieň, ktorý sa dostal aj do erbu obce, trnka, hloh, baza čierna, ostružina krovitá, borievka obyčajná, malina, šípky. Na lúkach, poliach a pasienkoch možno nájsť fialku, podbeľ, sedmokrásku, svíb drieňový, orlíček obyčajný, ľuľkovec, nevädzu, prasličku roľnú, kostihoj. Na trávnatých porastoch rastie reznáčka laločnatá, psiarka lúčna, ďatelina, mätonoh trváci, púpava lekárska, skorocel, lipnica.

V chotári obce sú pomerne dosť zastúpené aj živočíchy. Žijú tu v lesoch, na pasienkoch, vo vode a v jej okolí ako aj pri ľudských obydlích.

V lesnom spoločenstve žijú tieto druhy: sovy, d'atle, sýkorky, drozd, straka, dudok, stehlík, prepelica, jastrab, vlha, škorec. Z plazov a obojživelníkov tu nájdeme hada, užovku, jaštericu, salamandru škvrnitú, ropuchu, skokana. V lesnej pôde žijú aj červy, mäkkýše, roztoče, pavúky, mravce a iný hmyz. Pozorovať tu môžeme aj rôzne druhy motýľov. Z cicavcov tu žijú: zajac poľný, líška, srna, kuna, jeleň, diviak, veverička, lasica, tchor, jazvec a v minulosti sa tu v zime zatúlal aj vlk. V spoločenstve polí a lúk je známy škovránok, trasochvost, bažant, jarabica, hraboš poľný, myš. Z hmyzu je známy aj svrček poľný. V brehových porastoch Tople žije slávik, kačica divá, rybárik obyčajný a iné vtáky. Z hmyzu sú to potočníky, vážky, komáre. Z obojživelníkov rosnička zelená, ropucha a skokany. Vo vodách Tople žijú kapor, š'uka, mrena, podustva, jalec, belička a iné. V spoločenstve ľudských sídel je významnou skupinou vtáctvo. Medzi inými sa tu vyskytujú najmä belorítka obyčajná, sova obyčajná, plamienka driemavá, netopier, lastovička, vrabec, kuvik obyčajný. V obci, na vyšnom konci, hniezdi aj bocian biely. V roku 2018 boli pod obcou na brehoch Tople pozorované stopy po bobrovi riečnom, avšak bez hrádze.

Zdroj: <https://www.obecvlaca.sk/>

Chránené územia

Za osobitne chránené časti prírody a krajiny sa podľa zákona č. 543/2002 Z. z. o ochrane prírody a krajiny v znení neskorších predpisov (ďalej len „zákon č. 543/2002 Z. z.“) považujú územia, ktoré sú vyhlásené za chránené územia (územná ochrana) a chránené druhy rastlín a živočíchov (druhovú ochrana). Územná ochrana je ochrana územia v 2. až 5. (najvyššom) stupni ochrany podľa zákona č. 543/2002 Z. z. Na území, ktorému sa neposkytuje územná ochrana v 2. až 5. stupni ochrany, platí podľa zákona č. 543/2002 Z. z. 1. stupeň ochrany.

Natura 2000 je názov sústavy chránených území členských krajín Európskej únie a hlavným cieľom jej vytvorenia je zachovanie prírodného dedičstva, ktoré je významné nielen pre príslušný členský štát, ale najmä pre EÚ ako celok. Táto sústava chránených území má zabezpečiť ochranu najvzácnejších a najviac ohrozených druhov voľne rastúcich rastlín, voľne žijúcich živočíchov a prírodných biotopov vyskytujúcich sa na území štátov Európskej únie a prostredníctvom ochrany týchto druhov a biotopov zabezpečiť zachovanie biologickej rôznorodosti v celej Európskej únii.

V k. ú. Vlača sa nenachádza žiadne chránené vtáčie územie ani územie európskeho významu.

Na území okresu Vranov nad Topľou sa nachádza *chránené vtáčie územie*: **Slanské vrchy**.

V rámci okresu Vranov nad Topľou sa nachádzajú tieto *Územia európskeho významu*:

Kod lokality	Názov lokality	Kraj	Útvar ŠOP SR
SKUEV0324	Radvanovské skalky	Prešovský kraj	RSOPK Prešov
SKUEV0325	Medzianske skalky	Prešovský kraj	RSOPK Prešov
SKUEV0932	Šimonka	Prešovský kraj	RSOPK Prešov
SKUEV0938	Rakyatová hora	Prešovský kraj	RSOPK Prešov
SKUEV4008	Stredný tok Ondavy	Prešovský kraj	RSOPK Prešov

V rámci okresu Vranov nad Topľou sa nachádzajú tieto *chránené územia*: **NPR Oblík, NPR Šimonka, PR Hermanovské skaly, PR Hlinianska jelšina, PR Zámutovská jelšina, PR Zámutovské skaly a PP skaly pod Pariakovou, PP Žipovské mŕtve rameno, PP Petkovský potok, PP Zapikan, PP Zárez Stravného potoka, CHA Medzianske skalky, CHA Radvanovské skalky a CHA Štefanovská borina.**

Zdroj: <https://www.sopsr.sk/natura/index1.php?p=4&lang=sk&sec=4&do=search>

Odpadové hospodárstvo

Obec je zodpovedá za nakladanie s odpadmi (Zákon č. 79/2015 Z. z. o odpadoch a o zmene a doplnení niektorých zákonov), ktoré vznikli na území obce a tieto podrobnosti o nakladaní s odpadmi obec upravuje vo všeobecne záväznom nariadení (VZN). Náklady na činnosti nakladania s komunálnymi odpadmi a drobnými stavebnými odpadmi hradí obec z miestneho poplatku podľa zákona o miestnych daniach a miestnom poplatku za komunálne odpady.

Zber a vývoz komunálneho a separovaného odpadu v obci Vlača zabezpečuje KOSIT a. s. Vývoz TKO je zabezpečovaný pravidelne 1 x za 3 týždne a separovaný zber podľa harmonogramu vývozov v obci. Odpad je odvázaný na skládku TKO, ktorá sa nachádza v katastri obce Petrovce.

V roku 2023 predstavoval odpad z obce Vlača celkom: 38,36 t, z toho TKO: Zmesový komunálny odpad: 20,02 t, Objemný odpad: 4,8 t, Drobný stavebný odpad 0t, celkom: 24,82 t; Separovaný odpad: Papier: 0,22t, Sklo: 5,35t, Plasty: 3,08 t, Kovový odpad: 3,87t, Elektroodpad: 0,16 t, Biologicky rozložiteľný odpad: obyvatelia recyklujú v domácich kompostoviskách.

Zdroj: OcÚ Vlača

Základnou podmienkou pre zhodnocovanie odpadov je ich separovaný zber v požadovanom kvalitatívnom a kvantitatívnom rozsahu. Systém separovaného zberu si zvolí obec podľa špecifických potrieb a podmienok územia. V komunálnej sfére je prioritné plánovanie zamerané na zlepšenie technického vybavenia miest a obcí pre separovaný zber odpadov, na efektívnosť zberového systému v obciach a mestách so zabezpečením väčšieho množstva separovaných zložiek komunálneho odpadu a na doriešenie zberu nebezpečných zložiek z komunálneho odpadu. Zníženie zneškodňovania biologicky rozložiteľných odpadov na skládkach odpadov vyvoláva potrebu alternatívnych metód zhodnocovania biologicky rozložiteľných odpadov po ich separovanom zbere.

História obce

Obec Vlača je prvýkrát pomenovaná v listine z roku 1349. Jednotlivé dostupné historické názvy neposkytujú jednoznačné vysvetlenie pôvodu pomenovania obce. Predpokladá sa však, že Vlača bolo pôvodne osobné meno, alebo je tu iný názor, že obec dostala pomenovanie podľa toku rieky Topľa, ktorá tu v blízkosti obce pomaly tečie, vlečie sa a vytvára meandre. Cez celé stáročia sa názov obce menil podľa toho, v akom jazyku bola napísaná listina. V rokoch 1906-1919 bol názov obce Balázsi, čo je dôsledkom tvrdého pomaďarčovania.

Toto sú názvy obce počas stáročí, ktoré sa objavovali v písomných prameňoch v rôznych podobách:

1349- Laachafalua	1427- Lacha	1449- Lacza
1460- Lacha	1495- Lavcha	1496- Laccha
1600- Vllacsa	1773- Vlacsá	1786- Wlacscha
1808- Vlača	1906- Balázsi	1920- Vlača

Celý chotár obce sa rozprestiera na 425 hektároch.

Pomenovania jednotlivých chotárnych častí obrábanej pôdy: Vapeniky, Žimna studňa, Pod uboču, Nad čolom, Kucik, Pod čolom, Blacina, Pod Kožu dražku, Na prutku, Lany, Krive, Pod zvežliskami, Na hentym boku, Rovne, Zahumne, Pod valalom, Grodzin, Pri brodze, Pod straňu, Na doloch, Na lazoch, Pomerky vyšne, Pomerky nižne, Popričky, Brežinky, Pod vinicami, Pelechata, Na ortašu, Nove pašeky, Stare pašeky, Na hurke, Na kuce.

Pomenovanie lesov: Úboč, Drindžina, Bednarova, Hrun, Čirvig, Lešik, Koža dražka, Feľomačina, Straň, Nireš a niektorí občania mali svoj les aj za riekou Topľa, smerom na Hanušovce v lokalite Bogdanka, ako aj v blízkosti obce Babie v lese zvanom Ščomb.

Zdroj: <https://www.obecvlaca.sk/>

Symboly obce

Symbolmi obce Vlača sú erb a vlajka obce.

Blazón erbu: Nad striebornou položenou, nadol prehnutou vetvičkou brusnice s dvoma červenými plodmi päť zlatých klasov uprostred obopätých ostrím strieborného položeného kosáka so zlatou rukoväťou.

Komentár: Heraldická kompozícia inšpirujúca sa obsahom pečate obce z polovice 19. stor. (obilný snop s kosákom), doplnená o vetvičku brusnice, vyskytujúcej sa v chotári obce.

Dátum prijatia: Nie je k dispozícii.

Číslo uznesenia: OZ - 1.7/2000

Signatúra HR SR:V-161/2000

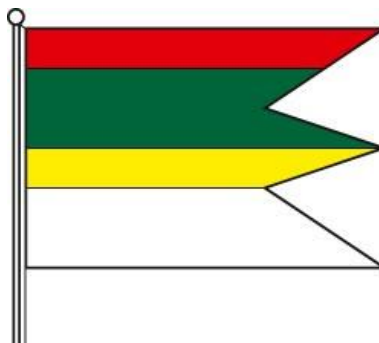
Autori: Leon Sokolovský, Peter Kónya, Sergej Pančák

Zdroj: https://ives.minv.sk/heraldreg/detail?id_nositel=2890

Obrázok 4 Erb obce Vlača



Obrázok 5 Vlajka obce Vlača



Najstaršia história

Vlača patrí k významným archeologickým lokalitám východného Slovenska. Pravobrežná terasa meandrujúcej Tople bola osídlená od mladšej/neskorej doby bronzovej (11.–8. storočie pred Kr.). V mladšej dobe železnej (laténskej) sa tu museli zastaviť Kelti (3./2. storočie pred Kr.). Napokon sa na tej istej polohe od 7./8. storočia usadili naši genetickí predkovi – Slovania.

Praveké a včasnostredoveké osídlenie na polohe Záhumenky sa zachovalo vďaka tomu, že dnešná dedina sa posunula západnejšie od starobyľých sídlisk. Archeologické pamiatky tak nezničila stredoveká a najmä novoveká výstavba. Na druhej strane ju sústavne ničí poľnohospodárska kultivácia, pri ktorej je zreteľne vidieť tmavé sfarbenie rozoraných pravekých a včasnostredovekých objektov.

Vo Vlači sa uskutočnilo päť archeologických výskumov. Prvý výskum v r. 1983 odkryl zahĺbenú časť slovanskej chaty (Archeologický ústav SAV, pracovisko Košice). Ostatné štyri sa realizovali v rokoch 2003, 2006, 2007 a 2008 (Múzeum v Hanušovciach, posledné dve sezóny v spolupráci s Agentúrou Krajina Stropkov). Tieto výskumy zistili významné osídlenie v dobe bronzovej a vo včasnom stredoveku. Laténske (keltské) stopy boli podstatne skromnejšie.

Z doterajších výskumov vyplýva, že najintenzívnejšie bol chotár Vlače osídlený v dobe bronzovej.

Sídlisko z mladšej/neskorej doby bronzovej

Pred vyše tromi tisícročiami žili na toplianskej terase ľudia, ktorých materiálny prejav nazývame **gávská kultúra**. Ako sa skutočne títo ľudia volali, nevieme. Osídľovali rozsiahle oblasti od Rumunska až po južné Poľsko. Poznali spracovanie bronzu a začínali spracovávať železo. Vytvárali kvalitnú keramiku rôznych tvarov. Vo Vlači sa podarilo nájsť niekoľko celých a rekonštruovateľných nádob. Boli medzi nimi šálky, misy, ploché podložky. K vzácnym nálezom patria malé téglíky, ktoré dokladajú spracovávanie bronzu. Na bronzársku produkciu poukazujú tiež odlievacie formy a ich zlomky a predovšetkým zvyšky zahĺbených jednoduchých piecok. Bronzových výrobkov sa však nenašlo veľa, iba jednoduchá tyčinka, plochá nášivka a niekoľko ďalších zlomkov. Aj to svedčí o fakte, že ľudia zo sídliska neodchádzali v rýchlosti pri nejakej katastrofe. Iba vtedy totiž ponechávajú, postrácajú vzácnejšie predmety. K zaujímavým nálezom patrí zlomok nádoby na žeravé uhlie, ale tiež prasleny – ťažidlá na vretienka a najmä kostená ihla, čo dokladá bežný život na sídlisku, činnosti ako pradenie či šitie.

Celkovo sa na sídlisku odkrylo vyše 80 zahĺbených objektov, z nich najviac bolo jám po koloch, ďalej tu boli sídliskové, zväčša zásobné jamy a dve piecky. Niektoré rozľahlejšie jamy mohli byť zvyškami zahĺbených chát.

Rozsah, dlhé trvanie a intenzita osídlenia vo Vlači svedčí o význame tohto sídliska v závere doby bronzovej. Pravdepodobne kontrolovalo obchodnú cestu pozdĺž Tople ďalej na sever a možno hralo nejakú rolu aj v súvislosti s predpokladaným obetným miestom na neďalekom Oblíku.

Stopy po Keltoch

V rozoranej kultúrnej vrstve sa sporadicky nachádzali zlomky laténskej keramiky, medzi nimi najmä črepy typickej keltskej keramiky z grafitovej hmoty. Žiadny objekt, ktorý by bolo možné pripísať tejto fáze osídlenia sa však doteraz nezistil.

Slovania

Popri objekte odkrytom v r. 1983, datovanom do predveľkomoravského obdobia, sa v rokoch 2007–2008 objavili štyri veľmi zaujímavé zvyšky sídliskových objektov patriacich Slovanom. Sú výnimočné tým, že sú vo dvojiciach v pravouhlom usporiadaní. Zdá sa, že išlo o nadzemné chaty, vedľa ktorých stáli hospodárske stavby. Toto slovanské osídlenie je na základe keramiky vyhotovenej za pomoci hrnciarskeho kruhu datované od prelomu 7 a 8. storočia po 9. storočie. Okrem zlomkov typických hrncov sa našli aj fragmenty v ruke robených plochých pekáčov, na ktorých sa piekli chlebové placky.

Pravdepodobne v ďalšom období sa stredoveká dedina presunula do miest súčasnej zástavby, a tak Vlača spolu s Vranovom-Lomnicou patrí k najstarším slovanským sídliskám vranovského regiónu s kontinuálnym osídlením až do súčasnosti.

Písaná história

V listine z roku 1212 sa spomína, že kráľ Ondrej II. daroval križiakom v Chmeľove aj územie na východ od Tople. Z toho sa dá usúdiť, že tu patrí aj majetok Vlače. Názov obce sa však v listine priamo nevyskytuje. Dedina Vlača je prvýkrát zapísaná v listine z roku 1349 ako „ possessiones...Laachafalua “, keď šľachtic Denko vrátil príbuzným z Drienova túto dedinu. Už z obsahu tejto listiny je zrejmé, že obec Vlača jestvovala už pred rokom 1349.

Definitívne sa to však potvrdilo až pri archeologických výskumoch v lokalite Rovne a Zahumenky v rokoch 1983,2003,2006-2007, 2008 a neskôr.

Ďalšie dejiny obce sú známe zo zachovaných archívnych materiálov z obdobia po prvej písomnej zmienke. Územný majetok Vlače bol v 13.-16. storočí nepretržite súčasťou panstva Chmeľov.

V tomto čase dedina patrila šľachticom z Drienova, Sečoviec, Šemše – Vernerovcom, Šošovcom a Fejerváriovcom. Vlača v tomto období bola stredne veľkou dedinou. Svedčí o tom aj listina, z roku 1427, kde sa spomína, že sedliacke domácnosti boli zdanené daňou kráľovi od 13 port. Neskôr sa väčšina sedliakov odstahovala, iní stratili pozemky a upadli medzi želiarov. V rokoch 1543, 1567 a 1588 sedliakov zdanili od 1,1, resp. 1,5 porty, pričom v roku 1567 hospodárili len dve domácnosti na polovičných usadlostiach. Sídliisko malo v roku 1600 osem obývaných poddanských domov a dom šoltýsa. Koncom 16. storočia bola Vlača malou dedinou. Okrem rodiny šoltýsa tu bývalo len poddanské obyvateľstvo.

Ďalšie obdobie obce sa dá priblížiť zo zápisníc zo zhromaždení Šarišskej župy. Z 9. apríla 1681 je zápis, ktorý sa dotýka úľavy zo zdanenia pre vyhorenie Vlače. Požiar spôsobil veľké škody mnohým poddaným a tak sa obrátili na vrchnosť s prosbou o úľavu. Z 5.-6. augusta 1698 je zápis, ktorý sa dotýkal vyšetrovania sťažnosti proti poddaným z Vlače a Babia

Pri generálnej kongregácii konanej 4.-6. mája 1699 sa riešila úprava zdanenia obyvateľov Vlače.

Veľmi významným záznamom je zápis z 27. júna 1701. Píše sa v ňom: K žiadosti váženého Žigmunda Fejervariho bol vyslaný podľa zákona k voľbe richtára do dediny Vlača vážený Kasparus Pétsy.

Zo dňa 21. februára 1772 je zachovaná zápisnica, ktorá zachytáva pojednávanie medzi gazdami z Vlače a zemepánom Dessewffym. Z nej sa dozvedáme, že gazdovia nemali v tej dobe urbáre, nemali ani nijaké kontrakty, ale len podľa dávneho obyčaja pracujú pre pánov. Jedni pracujú so svojím statkom, iní len na poli. Svoje polia obsievajú žitom, pšenickou, jačmeňom, ovsom, tatárkou a iným obilím. Lúk je menej, pastvisko pre dobytok je skromné, mlyna nemajú, chotár je z väčšej časti hornatý. Všetci sú ochotní byť poddanými svojmu pánovi. Táto zápisnica je podpísaná zástupcami gazdov: Varga Dzura, Gacsa Danyko, Michalyuv Janko, zemepánom Andrejom Dessewffym a zapisovateľom Jozefom Scyrankom.

V roku 1772 bolo vo Vlači 14 gazdov: Stephanuv Janko, Gacsa Janko, Gacsa Danyko, Balogh Janko, Kuzma Dzurja, Varga Dzurja, Didonyi Dzurja, Digonyi Onda, Szokacs Janko, Mihalyus

Ivan, Simko Dzurja, Hricsak Onda, Koszenko Vaszily a štyria želiari: Simkuv Janko, Petricsko Jaczko, Kuzma Hanya.

V roku 1867 sa medzi gazdami objavujú ďalšie mená: Hermanovsky Janos, Kuriplach Gyorgy, Ondek Andras, Kmecz Janos, Stofan Andras, Orenits Mihaly, Hologyak Mihaly.

Na mape z roku 1870 sú mená: Simko Anna, Simko Ragan, Varga Mihaly, Vasko Mihaly Keresztes Anna, Konta Ján, Molitoris Janos, Kmety Gyorgy-z Breha.

V roku 1787 mala Vlača 21 domov a 156 obyvateľov, V roku 1828 tu bolo 22 domov a 195 obyvateľov. Tento počet však veľmi poklesol po roku 1831, keď aj Vlaču zasiahla cholera.

Koncom roka 1831 žilo vo Vlači už len 175 obyvateľov. Z toho sa usúdiť, že zomrelo okolo 30 ľudí. Po tomto období Vlača prechádza určitým úpadkom. Nastáva úbytok obyvateľstva. V roku 1869 je tu 172 obyvateľov, v roku 1880 ešte menej, iba 140 obyvateľov. O desať rokov neskôr je už len 138 a v roku 1990 je najmenší počet, len 136 obyvateľov. Po tomto roku začína počet obyvateľov stúpať. V roku 1910 vo Vlači žilo 151 obyvateľov. Po rozpade Rakúsko-Uhorska v roku 1918 tu žilo 176 ľudí Priame boje prvej svetovej vojny v rokoch 1914-1918 obec Vlača našťastie nezasiahli, no z povolaných mužov sa dvaja už domov nevrátili. Boli to Juraj Gača a Andrej Petro, ktorí padli v bojoch.

Zdroj: <https://www.obecvlaca.sk/>

Významné osobnosti obce Vlača

Najvýznamnejšou osobnosťou obce Vlača je **RNDr. Ladislav ANDREJ, PhD.**

Vyštudoval **Karlovu univerzitu v Prahe, odbor jadrová fyzika**, ktorú ukončil v roku **1972**. V rokoch 1974-1978 pôsobil na Univerzite Pavla Jozefa Šafárika v Košiciach, na katedre biofyziky a jadrovej fyziky. Medzitým dosiahol v roku 1975 na Karlovej univerzite v Prahe titul RNDr. V rokoch 1978-80 študoval na **Kjótskej univerzite v Japonsku u profesora Kazuhisu Tomita**. Po návrate do Košíc zotrval ešte rok na pôvodnej katedre. V roku 1981 sa vrátil do Prahy, kde do roku 1982 pracoval vo výpočtovom stredisku OSAN. V rokoch 1983-88 pôsobil na Oddelení pre základný výskum vo fyzike a biológii ako vedecký pracovník a prekladateľ slobodných kópií. Medzitým v roku 1987 na Karlovej univerzite obhajuje titul CSc v **odbore teoretická fyzika a biológia**. Jeho práca bola prvou tohto druhu s aplikáciou teórie chaosu v biológii a v medicíne v bývalom Československu. Na japonskej univerzite

v Osake absolvuje kurz japonského jazyka so záverečnou skúškou. V roku 1989 nastupuje do Akadémie vied českej republiky v Prahe, kde pracoval v sekcii neurónových sietí v Ústave informatiky. V súčasnosti žije ako aktívny dôchodca v Prahe.

Ďalším veľmi známym rodákom z obce Vlača je rímskokatolícky kňaz **o.ThDr. Ján Andrej, PhD.**, syn rodičov Juraja Andreja a Zuzany rod. Hermanovskej. Cyrilometodejskú bohosloveckú fakultu v Bratislave absolvoval v rokoch 1969-1974. Kňazskú vysviacku prijal dňa 8.6.1974 v Bratislave. Primičnú svätú omšu slúžil v Hanušovciach n. Topľou dňa 16.6.1974. Kaplánom bol v Bardejove, neskôr, ako správca farnosti pôsobil v Ľubotíne a v Žbinciach. Ako farár pôsobil vo farnostiach Sobrance, Bystré a Gíraltovece. Po dosiahnutí dôchodkového veku v roku 2012 ako výpomocný duchovný odchádza na misie do farnosti Milín okres Příbram v Čechách. Medzi tým, v roku 1999, po štúdiách na Pápežskej akadémii v Krakove dosiahol titul doktor histórie cirkvi- ThDr. V roku 2004 na Katolíckej univerzite v Ružomberku nadobudol titul PhD. Otec Ján je známy aj svojím záujmom o históriu celkovo o písanie. Publikoval okrem iného aj tieto známe tituly: **Dejiny farnosti Sobrance**, Krakov 1997, **Dejiny Košického biskupstva latinského obradu v rokoch 1918-1939**, Prešov 1999 a známe sú aj jeho tri časti duchovných úvah pod názvom **Pane, tvoje slovo...** Pre obec Vlača je však veľmi cenná publikácia pod názvom **VLAČA 1349-1999**. V nej prvýkrát spracoval udalosti, ktoré sa udiali v dejinách obce Vlača. Venoval ju všetkým vlačianskym domácnostiam pri príležitosti 650 výročia prvej písomnej zmienky o obci Vlača a jeho 25. výročia kňazskej vysviacky. Značná časť z tejto publikácie je použitá aj v tomto prehľade doterajších dejín a v novej Kronike obce Vlača, II. zväzok.

Druhým rímskokatolíckym kňazom pochádzajúcim z Vlača je **o. Jozef Hermanovský**. Narodil sa **25.3.1968** v Prešove, rodičom Jurajovi Hermanovskému a Márii rod. Ivanovej. Cyrilometodejskú bohosloveckú fakultu v Bratislave navštevoval v rokoch 1987-1990. Od roku 1990 pokračoval na tej istej fakulte, ale na Teológickom inštitúte v Spišskej Kapitule a to do roku 1992. Na kňaza bol vysvätený dňa 13.6.1992. Ako kaplán pôsobil v rokoch 1992-94 v Michalovciach. Ako farár pôsobil vo farnostiach Čerhov, Strážske a v súčasnosti je farárom v obci Ptičie okr. Humenné od 1.7.2013.

Prvým gréckokatolíckym kňazom pochádzajúcim z Vlača je **o. Jozef Gača**. Narodil sa 17.1.1966 v Prešove. Jeho rodičia sú Michal Gača a Mária rod. Hermanovská. V roku 1992 sa prihlásil na Gréckokatolícku bohosloveckú fakultu v Prešove, kde bol prijatý a študoval do roku

1997. Na kňaza bol vysvätený 16.6.1997 a primičnú liturgiu slúžil vo Vlači 22.6.1997. Jeho doterajšie pôsobiská: Šumiac okr. Brezno, Stročín a excurendo Hrabovčik v rokoch 1999-2004. V rokoch 2004-2006 spravoval farnosť Hrabovčik a v roku 2006 odišiel do Kňazského seminára v Prešove, kde do roku 2016 pôsobil ako prefekt a od roku 2016 do roku 2020 zastával funkciu vicerektora. V súčasnosti je duchovným správcom Gréckokatolíckej charity v Prešove.

Zatiaľ jedinou rehoľnou sestrou vo Vlači je **Helena Vasiľová**. Narodila sa **14.12.1953**. Po maturite na Strednej všeobecno-vzdelávacej škole Konštantínova v Prešove v roku 1972, hneď 15.júna 1972, vstupuje do kláštora Inštitútu Preblahoslavenej Panny Márie v Báci pri Šamoríne, okres Dunajská Streda. 30.6. 1972 bola oblečená do rehoľného rúcha v kláštore Bíla Voda u Javorníka na severe Moravy a prijala rehoľné meno Mária Terézia. Po jednom mesiaci odchádza do Horního Maxova v Jizerských horách. Tam pracovala do roku 1995 a diaľkovo začala študovať v Prahe vychovávateľstvo a telesnú výchovu. V roku 1991 sa s hendikepovanými chlapcami zúčastnila celosvetových špeciálnych športových hier v americkom štáte Minnesota, v meste Minneapolis. Chlapci tam obsadili tretie miesto v stolnom tenise. No v pamäti jej navždy ostane slávnostný nástup, kedy ich osobne pozdravila Jacqueline Kennedyová –Onassisová, bývala Prvá dáma Spojených štátov. Bolo to pravdepodobne preto, lebo sestra Terézia bola ako jediná oblečená v bielom mníšskom rúchu. Po rozdelení Československa získala obidve štátne občianstva. Od roku 1995 už pracovala na Slovensku ako predstavená v Považskej Bystrici. Po troch rokoch sa vrátila naspäť do Maxova. Organizovala zbierky na opravu kostolov po celom regióne Jizerské hory. 1:XI.2001 bola ustanovená predstavenou českej provincie Inštitútu Preblahoslavenej Panny Márie, ktorý sa v roku 2003 premenoval na Congregatio Jesu- CJ. V súčasnosti žije už ako dôchodkyňa v rehoľnom dome v obci Štěkeň na juhu Čiech. Vo svojom aktívnom mníšskom živote navštívila tieto krajiny: USA, Nemecko, Poľsko, Rakúsko, Maďarsko, Švédsko, Taliansko Francúzsko, Španielsko, Portugalsko, Belgicko, Juhoslávia, Brazília, Rodézia a Ukrajina.

Zdroj: <https://www.obecvlaca.sk/>

Pamiatky

Gréckokatolícky chrám Ochrany presvätej Bohorodičky, jednolod'ová neoklasicistická stavba s polkruhovým ukončením presbytéria a predstavanou vežou, z roku 1908. Stojí na mieste staršej stavby z roku 1781, ktorej časti hmoty boli použité v súčasnej stavbe. Interiér chrámu je plochostropý, zariadenie novodobé. Fasády sú hladké, členené polkruhovo ukončenými

oknami. Veža bola ukončená ihlancovou helmicou, po nedávnych necitlivých úpravách je nadstavaná a má barokovú helmicu.

Vlača má najstarší murovaný chrám zo všetkých okolitých dedín, ktoré sú východného obradu. Bol tu postavený už v roku 1681. Vtedajší chrám bol prestavaný v roku 1908, pričom sa použili zvyšky zo stavby predošlého chrámu. Zachovali sa tri inventáre farnosti Ďurd'oš, do ktorej chrám Ochrany Presvätej Bohorodičky vo Vlači patrí. Sú to roky 1851, 1860 a 1881. V poslednom sa spomína oprava interiéru cerkvi v roku 1879. Z tohto obdobia sa v cerkvi dodnes nachádza drevená socha Panny Márie s dieťaťom Ježišom. Veľká generálna oprava sa spomína aj v roku 1926, keď bol chrám požehnaný biskupom Njaradým. Novší inventár z roku 1945 spomína maľby nástenných obrazov od prešovského majstra maliara Mikuláša Jordána. Vo veži sú dva zvony. Väčší má pri ústí 665 mm, hĺbka vnútrajška zvona je 480 mm a uliala ho zvonolejáreň v Prešove v roku 1926. Druhý, menší zvon, má priemer pri ústí 575 mm, hĺbka vnútrajška zvona je 405 mm a uliala ho zvonolejáreň Ján Gedeon v Prešove v roku 1932. Pomerne veľkou opravou prešiel chrám aj v roku 1980. Bola pribudovaná sakristia z južnej strany, opravená fasáda s novým brizolitom, vymaľovaný interiér stoličky nahradili nové drevené lavice a bol obnovený náter plechovej strechy. Najväčšou známou rekonštrukciou však boli až práce v interiéri, exteriéri, ako aj v okolí chrámu v rokoch 2007-2008. Vnútri boli inštalovaný nový prestol-oltár, nové izolácie, nové podlahy a podobu zmenil aj tzv. žertveník. V chráme sú nové dubové lavice, kompletne vymenená elektroinštalácia, ako aj na stenách je nová maľba. Boli vyhotovené aj iné bohoslužobné predmety a dubové okná. Nakoniec interiér zdobí aj tzv. ikonostas, ktorý zhotovili ukrajinskí majstri rezbári v rokoch 200-2008. Vonkajšie steny majú novú omietku a akrilovú fasádnu farbu. Bola prevedená aj vonkajšia izolácia obvodových múrov a zvedená dažďová voda. Úplne bola vymenená drevená strešná konštrukcia a prevedené nové pokrytie plechovou krytinou. Veža bola podmurovaná asi o dva metre a úplne nový tvar nadobudla kupola veže, v ktorej sú aj na novej drevenej konštrukcii osadené dva elektrifikované zvony. Zrekonštruovaný chrám posvätil a požehnal dňa 18. júla 2008 arcibiskup a metropolita Ján Babjak.

Obrázok 6 Gréckokatolícky chrám vo Vlači



Evanjelická zvonica

Z dostupných historických dokumentov sa nedá presne zistiť, v ktorom roku je vo Vlači prvá evanjelická rodina. Najstaršie konkrétne zistenie je z krstnej matriky, ktorá sa nachádza v Štátnom oblastnom archíve v Prešove. Tam je uvedené, že dňa 28.7.1810 sa rodičom Andrejovi Kmetzovi a Anne rodenej Kontrovej narodila dcéra Mária. V roku 1884 už Vlača patrila pod matko cirkev Hanušovce n. Topľou. Evanjelickí veriaci si postavili na pozemku Kmetza zvonicu v roku 1927. Pôvodná bola z dubového dreva, neskôr v roku 1970 bola prerobená na železnú konštrukciu s oplechovaním. V súčasnosti sú po obvode hliníkové tabule a v roku 2022 bol vo zvonici elektrifikovaný zvon, ktorý je tiež z roku 1927. Je na ňom nápis : Uliaty som pre vlačanských evanjelikov augsburského vyznania za času hanušovského farára Ladislava Klausera a hanušovského kurátora Andreja Kmetza. Živého volám k pobožnosti, mŕtveho sprevádzam do večnosti. Zvon uliala prešovská zvonolejáreň.

Obrázok 7 Zvonica v obci Vlača



Zdroj: OcÚ Vlača

Technická infraštruktúra a doprava

Zásobovanie vodou

V obci Vlača je vybudovaný verejný vodovod v správe Obce Vlača Vybudovaný v roku 1975 a postupne rekonštruovaný. Posledná rekonštrukcia prebehla v roku 2016.

Odvádzanie a čistenie odpadových vôd

V obci nie je vybudovaná kanalizáciu.

Zásobovanie elektrickou energiou

Vzdušné vedenia VN. Trafostanice: sú 2ks. Vybudovaná v roku 1970.

Zásobovanie plynom

Hlavný rozvod trasovaný do obce Vlača od obce Babie Vybudovaný v roku 1998.

Zásobovanie teplom

Prevažná väčšina objektov bývania a občianskej vybavenosti v obci vykuruje tuhým palivom. Niektoré rodinné domy sekundárne využívajú vykurovanie tuhým palivom (drevo) kombinované s plynom, riešené lokálne s vykurovacím telesom v jednotlivých miestnostiach (tepl vzdušný krb, sporák) alebo aj centrálné s kotlom na tuhé palivo umiestneným v kotolni (v spodnej časti domu – suterén, pivnica, alebo v zníženej zadnej prízemnej časti domu – sklad).

Miestny rozhlas (MR)

Miestny rozhlas je ovládaný z rozhlasovej ústredne situovanej v budove Obecného úradu. Odtiaľ je vedený vzdušný vývod prevažne na betónových stĺpoch verejného osvetlenia, na ktorých sú osadené reproduktory.

Televízny signál

Prijem televízneho signálu je zabezpečený satelitmi respektíve pomocou individuálnych televíznych antén osadených na strechách domov. V k. ú. obce Vlača nie sú umiestnené stožiarové televízne vykryvače.

Automobilová doprava

Cesta III. triedy č.3632.

Letecká doprava

V k. ú. obce Vlača nie sú vybudované zariadenia leteckej dopravy.

Železničná doprava

Železničná doprava nie je trasovaná v cez k. ú. Vlača. Najbližšia železnica je v meste Hanušovce n/ T.

Zdroj: Obec Vlača

Časť A.I - Analýza vnútorného prostredia

Ľudské zdroje

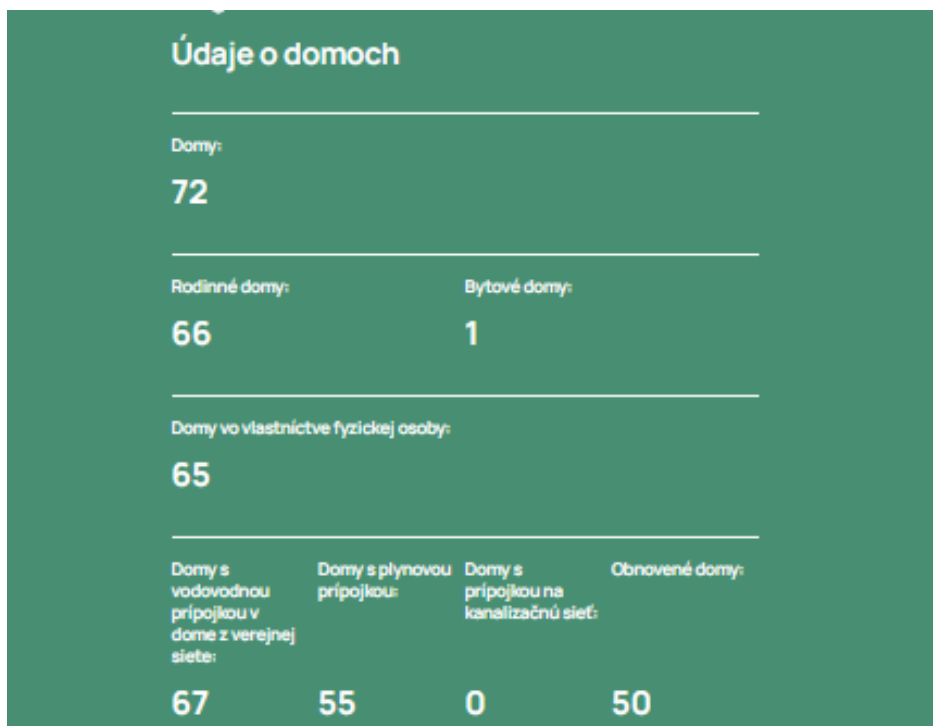
Ľudské zdroje sú základným predpokladom pre zabezpečenie prosperity každého územia.

Tabuľka 8 Údaje o obyvateľoch obce Vlača SODB 2021

Údaje o obyvateľoch			
Počet obyvateľov spolu:	muži:	ženy:	
226	111	115	
Hustota obyvateľstva (ob./km ²):	Štátni občania:	Cudzinci:	
53,12	225	1	
Veková štruktúra			
0 – 14-roční:	15 – 64-roční:	65 a viac roční:	Priemerný vek (roky):
27	155	44	43,26
Vzdelanie			
základné:	stredoškolské:	vysokoškolské:	Ekonomicky aktívni:
47	124	31	102
Najpočetnejšie náboženské vyznania			
Gréckokatolícka cirkev na Slovensku (gréckokatolícke):	Rímskokatolícka cirkev v Slovenskej republike (rímskokatolícke):	Evanjelická cirkev augsburského vyznania na Slovensku (evanjelické):	
104	71	36	
Rodinný stav			
slobodný, slobodná:	ženatý, vydatá:	rozvedený, rozvedená:	vdovec, vdova:
108	93	7	18

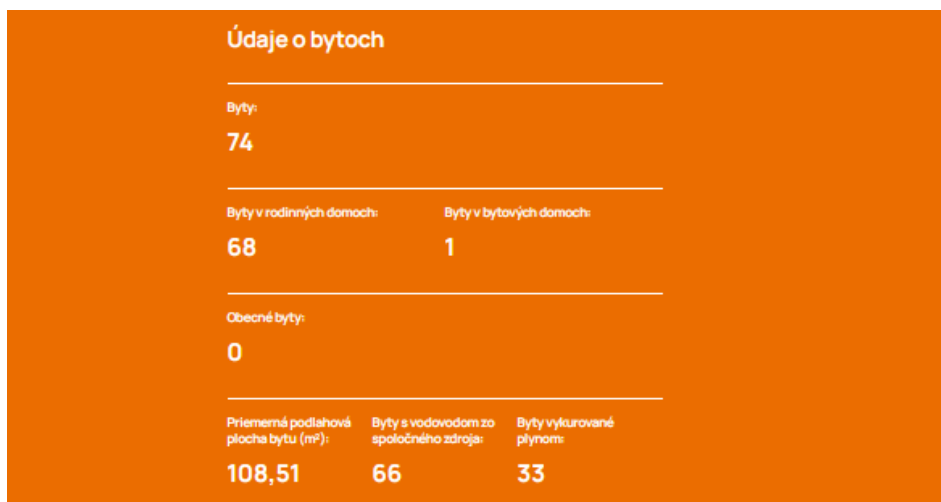
Zdroj: <https://www.scitanie.sk/moja-obec/>

Tabuľka 9 Údaje o domoch v obci Vlača SOBD2021



Zdroj: <https://www.scitanie.sk/moja-obec/>

Tabuľka 10 Údaje o bytoch v obci Vlača SOBD2021



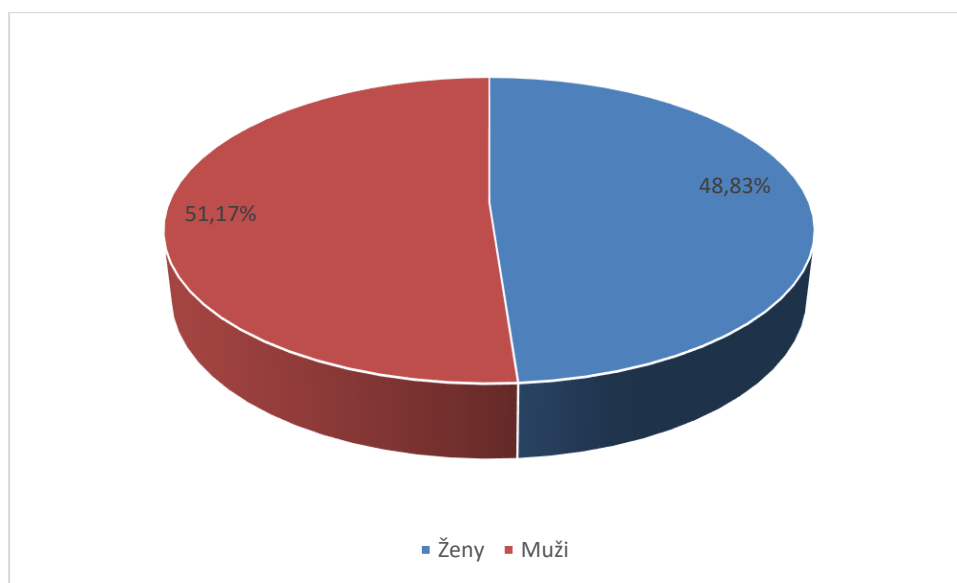
Zdroj: <https://www.scitanie.sk/moja-obec/>

Tabuľka 11 Vývoj počtu obyvateľov v obci Vlača od roku 2019-2023

Rok	Ženy	Muži	Počet obyvateľov spolu
2023	104	109	213
2022	106	109	215
2021	106	109	215
2020	113	116	229
2019	110	114	224

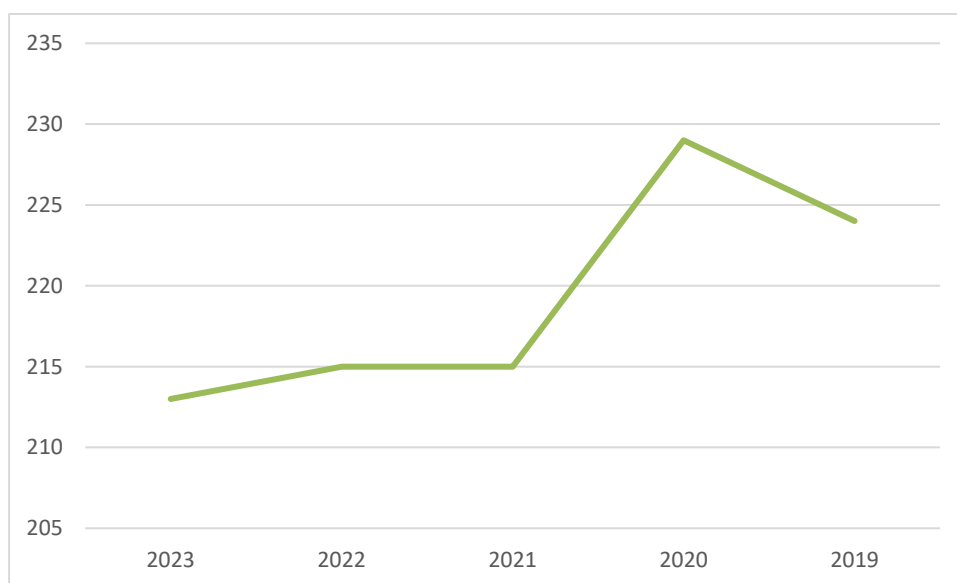
Zdroj: ŠÚ SR

Graf 1 Počet obyvateľov podľa pohlavia v roku 2023 v obci Vlača



Zdroj: vlastné spracovanie

Graf 2 Vývoj počtu obyvateľov v r. 2019 - 2023 v obci Vlača



Tabuľka 12 Prirodzený prírastok a úbytok obyvateľstva v obci Vlača od roku 2018-2022

Názov ukazovateľa	Rok 2018	Rok 2019	Rok 2020	Rok 2021	Rok 2022
Počet narodených spolu:	1	1	2	2	1
Počet zomretých spolu:	0	5	2	4	3
Prirodzený prírastok/úbytok	1	-4	0	-2	-2

Zdroj: ŠÚ SR

Tabuľka 13 Prírastok obyvateľstva sťahovaním v obci Vlača od roku 2018-2022

Názov ukazovateľa	Rok 2018	Rok 2019	Rok 2020	Rok 2021	Rok 2022
Počet prisťahovaných spolu:	4	1	6	0	1
Počet odsťahovaných spolu:	2	10	1	2	2
Migračné saldo spolu:	-2	-9	-5	-2	-1

Zdroj: ŠÚ SR

V obci Vlača sa nenachádza materská škola ani základná škola.

Táto časť obsahuje:

- kompletnú analýzu vnútorného prostredia na základe overeného súboru kvantitatívnych a kvalitatívnych dát (ďalej len „dátová základňa“) podľa jednotlivých oblastí vrátane finančnej a hospodárskej situácie,
- ex-post hodnotenie (realizácia existujúceho PHSR vrátane vyhodnotenia rozpracovaných investičných a neinvestičných projektov k 31. 12. príslušného roku),
- analýzu silných a slabých stránok územia,
- identifikáciu hlavných vonkajších faktorov rozvoja územia (výber hlavných faktorov),
- analýzu vplyvu vonkajšieho prostredia na vývoj situácie v území (zoznam),
- analýzu príležitostí a ohrození pre rast a rozvoj územia (posúdenie hlavných faktorov z hľadiska príležitostí a ohrození),
- analýzu väzieb územia,
- SWOT analýzu (súhrnná tabuľka, syntéza výsledkov),
- analýzu možných rizík a hrozieb, identifikáciu kritických oblastí rozvoja,
- identifikáciu východísk a možných riešení,
- odhad budúceho možného vývoja.

Analýza príčin a dôsledkov

Cieľom analýzy príčin a dôsledkov je:

- identifikovať problémy,
- nájsť ich príčiny a dôsledky, ktoré z nich vyplývajú.

V obci Vlača sú identifikované 3 základné problémy:

1. *Nedostatočný stav miestnych komunikácií a chodníkov*
2. *Nedostatočná infraštruktúra na trávenie voľného času*
3. *Nedostatočná environmentálna infraštruktúra*

V nasledujúcom strome problémov je možné vidieť schému jednotlivých problémov, ich súvislostí a dôsledkov.

1. *Nedostatočný stav miestnych komunikácií a chodníkov*

Problém je spôsobený 3 hlavnými príčinami - frekventovanosť dopravy, klimatické podmienky a chýbajúce finančné prostriedky. Vďaka týmto príčinám je potrebné vybudovať nové chodníky, cyklochodníky, či parkoviská a tiež rekonštruovať miestne komunikácie a most, aby boli v obci zabezpečené bezpečné podmienky pre cestnú dopravu a tiež pohyb chodcov, či cyklistov.

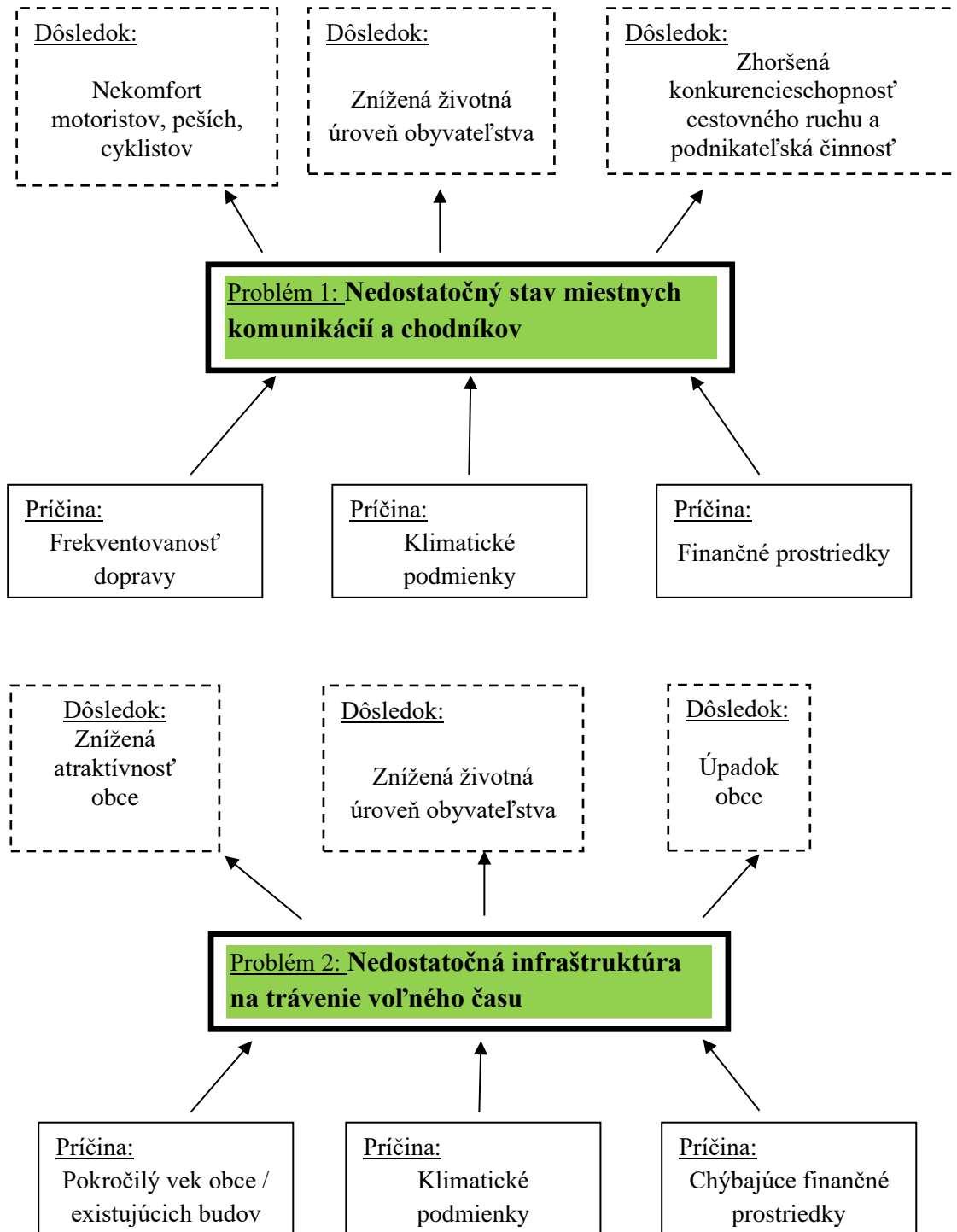
2. *Nedostatočná infraštruktúra na trávenie voľného času*

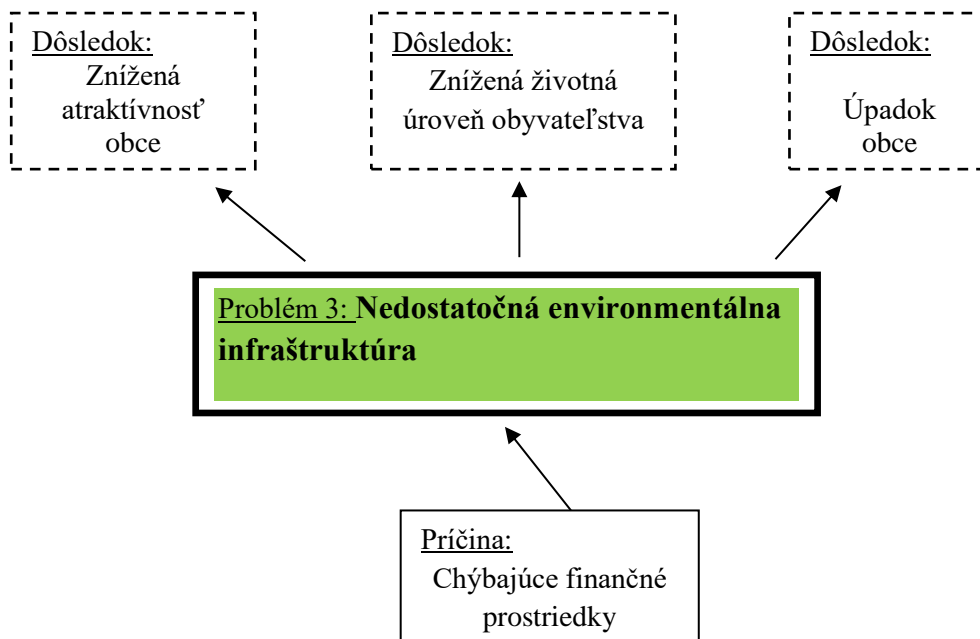
Problém spôsobujú 3 hlavné príčiny - vek obce, klimatické podmienky a nedostatok finančných prostriedkov. Tieto faktory zapríčiňujú, že v obci nie sú rekonštruované verejné budovy ako napr. Dom smútku. Obec má zámer vybudovať informačné centrum, detské ihrisko a tribúny pri ihrisku.

3. *Nedostatočná environmentálna infraštruktúra*

Problém spôsobujú 1 hlavná príčina - chýbajúce finančné prostriedky. Je potrebná rekonštrukcia vodovodu a tiež vybudovanie kompostoviska a zberného dvora. Vybudovaním environmentálnej infraštruktúry sa zvýši celková životná úroveň obyvateľstva a zabráni sa odchodu mladých ľudí z obce.

Obrázok 8 Schéma stromu problémov





Zdroj: vlastné spracovanie

Hospodárenie obce

Obec Vlača pri hospodárení musí dodržiavať Zákon č. 583/2004 Z. z. o rozpočtových pravidlách územnej samosprávy a o zmene a doplnení neskorších zákonov a má mať vypracované a schválené Zásady hospodárenia a nakladania s majetkom obce. Rozpočet obce je základným nástrojom finančného hospodárenia v príslušnom rozpočtovom roku, ktorým sa riadi financovanie úloh a funkcií obce v príslušnom rozpočtovom roku. Rozpočtový rok je zhodný s kalendárnym rokom.

Príjmy rozpočtu obce sú:

- a) výnosy miestnych daní a poplatkov podľa osobitného predpisu
- b) nedaňové príjmy z vlastníctva a z prevodu vlastníctva majetku obce a z činnosti obce a je rozpočtových organizácií podľa tohto alebo osobitného zákona,
- c) úroky a iné príjmy z finančných prostriedkov obce,
- d) sankcie za porušenie finančnej disciplíny uložené obcou,
- e) dary a výnosy dobrovoľných zbierok v prospech obce,
- f) podiely na daniach v správe štátu podľa osobitného predpisu,

- g) dotácie zo štátneho rozpočtu na úhradu nákladov preneseného výkonu štátnej správy v súlade so zákonom o štátnom rozpočte na príslušný rozpočtový rok a dotácie zo štátnych fondov,
- h) ďalšie dotácie zo štátneho rozpočtu v súlade so zákonom o štátnom rozpočte na príslušný rozpočtový rok,
- i) účelové dotácie z rozpočtu vyššieho územného celku alebo z rozpočtu inej obce na realizáciu zmlúv podľa osobitných predpisov,
- j) prostriedky z Európskej únie a iné prostriedky zo zahraničia poskytnuté na konkrétny účel,
- k) iné príjmy ustanovené osobitnými predpismi.

Obec môže na plnenie svojich úloh použiť aj:

- a) prostriedky mimorozpočtových peňažných fondov,
- b) prostriedky získané z rozdielu medzi výnosmi a nákladmi z podnikateľskej činnosti po zdanení,
- c) návratné zdroje financovania,
- d) združené prostriedky.

Tabuľka 14 Príjmy rozpočtu obce Vlača v EUR

Katégoria ekonomickej klasifikácie	Názov ekonomickej klasifikácie	Schválený rozpočet	Rozpočet po zmenách	Skutočnosť 2022	Skutočnosť 2021
a	b	1	2	3	4
110	Dane z príjmov a kapitálového majetku	56 200,00	59 496,00	58 495,26	52 342,50
120	Dane z majetku	2 600,00	2 600,00	2 120,14	2 196,58
130	Dane za tovary a služby	2 890,00	2 890,00	2 097,72	2 132,30
210	Príjmy z podnikania a z vlastníctva majetku	700,00	700,00	88,06	122,87
220	Administratívne poplatky a iné poplatky a platby	5 700,00	9 067,00	4 421,50	4 362,17
240	Úroky z tuzemských úverov, pôžičiek, návratných finančných výpomocí, vkladov a ážio	10,00	10,00	0,00	0,00
290	Iné nedaňové príjmy	1 000,00	2 024,75	1 407,18	762,33
310	Tuzemské bežné granty a transfery	2 200,00	4 100,75	3 990,82	28 232,60
320	Tuzemské kapitálové granty a transfery	26 000,00	0,00	0,00	0,00
Spolu	x	97 300,00	80 888,50	72 620,68	90 151,35

Zdroj: <https://www.registeruz.sk/cruz-public/domain/accountingentity/show/27226>

Výdavky rozpočtu obce - z rozpočtu obce sa uhrádzajú:

- a) záväzky obce vyplývajúce z plnenia povinností ustanovených osobitnými predpismi,
- b) výdavky na výkon samosprávnych pôsobností obce podľa osobitných predpisov a na činnosť rozpočtových organizácií a príspevkových organizácií zriadených obcou,
- c) výdavky na úhradu nákladov preneseného výkonu štátnej správy podľa osobitných predpisov,

- d) výdavky spojené so správou, údržbou a zhodnocovaním majetku obce a majetku iných osôb, ktorý obec užíva na plnenie úloh podľa osobitných predpisov,
- e) záväzky vzniknuté zo spolupráce s inou obcou alebo s vyšším územným celkom, prípadne s ďalšími osobami na zabezpečenie úloh vyplývajúcich z pôsobnosti obce vrátane záväzkov vzniknutých zo spoločnej činnosti,
- f) výdavky vyplývajúce z medzinárodnej spolupráce obce,
- g) úroky z prijatých úverov, pôžičiek a návratných finančných výpomocí,
- h) výdavky súvisiace s emisiou cenných papierov vydaných obcou a na úhradu výnosov z nich,
- i) iné výdavky ustanovené osobitnými predpismi.

Z rozpočtu obce sa môžu poskytovať dotácie PO, ktorých zakladateľom je obec, a to na konkrétne úlohy a akcie vo verejnom záujme alebo v prospech rozvoja územia obce. Obec môže poskytovať dotácie inej obci alebo VÚC, ak zabezpečuje niektoré úlohy pre obec, alebo ak ide o poskytnutie pomoci pri likvidácii následkov živeľnej pohromy, havárie alebo inej podobnej udalosti na ich území.

Tabuľka 15 Výdavky rozpočtu obce Vlača v EUR

Kategória ekonomickej klasifikácie	Názov ekonomickej klasifikácie	Schválený rozpočet	Rozpočet po zmenách	Skutočnosť 2022	Skutočnosť 2021
a	b	1	2	3	4
610	Mzdy, platy, služobné príjmy a ostatné osobné vyrovnania	29 300,00	32 774,75	32 313,53	30 517,30
620	Poistné a príspevok do poisťovní	10 760,00	14 229,46	11 773,53	10 512,10
630	Tovary a služby	28 470,00	26 434,89	22 535,93	39 400,54
640	Bežné transfery	770,00	5 810,00	5 291,51	347,40
710	Obstarávanie kapitálových aktív	26 500,00	34 993,08	30 474,00	125,00
Spolu	x	95 800,00	114 242,18	102 388,50	80 902,34

Zdroj: <https://www.registeruz.sk/cruz-public/domain/accountingentity/show/27226>

Tabuľka 16 Finančné operácie obce Vlača v EUR

Finančné operácie	Číslo riadku	Skutočnosť 2022	Skutočnosť 2021
a	b	1	2
Prijmové finančné operácie v tom:	01	11 696,50	0,00
Zostatok prostriedkov finančných aktív	02	0,00	0,00
Prijaté úvery, pôžičky a návratné finančné výpomoci	03	0,00	0,00
Splátky poskytnutých úverov, pôžičiek a návratných finančných výpomocí	04	0,00	0,00
Príjmy z predaja majetkových účastí	05	0,00	0,00
Ostatné príjmy	06	11 696,50	0,00
Výdavkové finančné operácie v tom:	07	1 571,23	1 452,25
Poskytnuté úvery, pôžičky a návratné finančné výpomoci	08	0,00	0,00
Splátky prijatých úverov, pôžičiek a návratných finančných výpomocí	09	1 571,23	1 452,25
Výdavky na obstaranie majetkových účastí	10	0,00	0,00
Ostatné výdavky	11	0,00	0,00

Zdroj: <https://www.registeruz.sk/cruz-public/domain/accountingentity/show/27226>

Časť A.II Analýza vonkajšieho prostredia

Dôležitým aspektom v analýze vonkajšieho prostredia je stratégia štrukturálnej politiky Európskej únie a jej implementácia do slovenských pomerov. Počas programovacieho obdobia EÚ 2000-2006 (pre Slovenskú republiku išlo o roky 2004-2006) používala Európska únia stratégiu regionálnej politiky založenú na rovnomernom prístupe samospráv k štrukturálnym fondom. Od programovacieho obdobia 2007-2013 sa stratégia regionálnej politiky zmenila, keďže sa už nezamerala na znižovanie regionálnych disparít formou podpory zaostalých regiónov, ale na základe skúseností z regionálneho rozvoja zo západoeurópskych krajín, rozhodla sa posilňovať predovšetkým vytýčené póly rastu, ktoré sú najviac konkurencie schopné a majú najväčší potenciál rozvoja. Jednotlivými krajinami vytýčené póly rastu mali byť nositeľmi rozvoja v jednotlivých regiónoch a postupom času by sa rozvoj z týchto pólov rastu mal šíriť do ich bezprostredného okolia. Na územie Slovenskej republiky tak boli od programovacieho obdobia 2007-2013 na základe Koncepcie územného rozvoja Slovenska stanovené inovačné a kohézne póly rastu. Dôležitým impulzom pre oblasť Prešovského samosprávneho kraja, okresu Vranov nad Topľou by určite bola podpora zo strany vlády formou investičných stimulov pre priame zahraničné investície, ktoré sa realizujú čo najbližšie k uvedenej oblasti. Vzhľadom na predošlé skúsenosti však konštatujeme, že od roku 2002, kedy sa začalo s poskytovaním investičnej pomoci, jednotlivé slovenské vlády touto formou podporovali smerovanie priamych zahraničných investícií do najrozvinutejších regiónov Slovenska. Uvedená politika územnej podpory vo forme investičnej pomoci a množstvo ďalších faktorov (napr. faktor sídelnej hierarchie, faktor makro polohovej atraktivity, faktor veľkej dopravnej infraštruktúry, faktor historickej marginality, depresnosti priľahlých prihraničných regiónov a pod.) prispievajú k nerovnovážnemu regionálnemu vývoju v rámci Slovenska, keď sa medzi jednotlivými jeho regiónmi vytvorili pomerne výrazné regionálne disparity.

Vytvorila sa tak významná priestorová polarizácia spoločnosti s existenciou centier na strane jednej a periférií na strane druhej. Obec Vlača leží vo okrese Vranov nad Topľou v rámci Prešovského samosprávneho kraja, ktorá je na základe skupiny ukazovateľov z hľadiska ľudských zdrojov, ekonomického potenciálu, osobnej vybavenosti a dostupnosti centier kategorizovaná medzi regióny s kumulovanou periférnosťou (periférna oblasť vo všetkých štyroch skupinách ukazovateľov).

Jednou z možností získavania finančných prostriedkov na realizáciu investičných akcií sú Európske štrukturálne fondy a investičné fondy. Napriek tomu, že tieto európske štrukturálne fondy a investičné fondy sú z aspektu regionálneho rozvoja definované ako „doplňkové“ zdroje financovania, v súčasnom modeli regionálnej politiky a nastavenia financovania samospráv sú práve tieto prostriedky z európskych a štrukturálnych fondom hlavným zdrojom financií, bez ktorého samosprávy nemôžu realizovať svoje investičné projekty.

Slovensko môže čerpať Európske štrukturálne a investičné fondy (v skratke "EŠIF") prostredníctvom operačných programov do konca roka 2024 a v prípade PRV do konca roka 2025 z týchto OP:

- OP Integrovaný regionálny operačný program (OP IROP)
- OP Ľudské zdroje (OP ĽZ)
- OP Kvalita životného prostredia (OP KŽP)
- OP Integrovaná infraštruktúra (OP II)
- OP Výskum a inovácie(OP VaI)
- OP Efektívna verejná správa (OP EVS)
- Technická pomoc
- Program rozvoja vidieka 2014 – 2025

V programovom období 2021-2027 bude čerpanie prostredníctvom Programu Slovensko. Najväčšia časť investícií bude smerovať na zelené a klimatické ciele, vrátane zvýšenia energetickej bezpečnosti Slovenska. Dôležitá časť zdrojov bude ďalej smerovať na vedu, výskum, podporu inovácií, keďže len inovácie zabezpečia kvalitnejšie pracovné miesta a lepšie platy pre ľudí na Slovensku. Druhý najvyšší objem investícií pôjde do sociálnej oblasti a na vzdelávanie, ktoré je kľúčom k úspechu Slovenska.

Zdroj: www.mirri.gov.sk

STEEP analýza

Pri stretávaní sa s rôznymi problémami a výzvami je dôležité vedieť, že ich riešenie môže byť v budúcnosti ovplyvnené rôznymi vonkajšími faktormi, ktoré obec nedokáže ovplyvniť. Cieľom STEEP analýzy je napomáhať tvorcom rozhodnutí predvídať budúci možný vývoj a na tieto zmeny sa pripraviť.

Faktory, ktoré sa posudzujú v jednotlivých oblastiach môžu byť nasledujúce:

Tabuľka 17 STEEP analýza (analýza externého prostredia)

Sociálne	Technologické	Ekonomické	Ekologické	Politické	Hodnoty
Zmeny populácie-starnutie obyvateľstva, emigrácia mladých ľudí do miest	Úroveň technológie poskytovateľa	Nové trhy a nové príležitosti (napr. cestovný ruch)	Dopad ŽP-vplyv rôznych subjektov na ŽP	Politika vlády v hospodárskej, sociálnej a environmentálnej oblasti	Zmena postojov k lokálnemu rozvoju
Zmeny postojov a správania-aktívny tretí sektor	Dostupná technológia a využívaná technológia	Klesajúce trhy v niektorých poskytovaných službách	Možnosti obnovy a tvorby ŽP	Štandardy na politickej scéne domáce a štrukturálna politika Európskej únie	Organizačná kultúra, zmena životného štýlu
Zmeny správania obyvateľov	Technológia využívaná obyvateľmi, podnikateľmi	Dostupnosť finančných zdrojov	Politika ŽP	Legislatívne zmeny	Tímová spolupráca
Móda	Kontakt s obyvateľmi prostredníctvom technológie	Daňová politika	Podpora tvorby a ochrany ŽP	Zmena vlády ako výsledok volieb	Osobné hodnoty

Zdroj: vlastné spracovanie

Časť A.III Zhodnotenie súčasného stavu územia

Zhodnotenie súčasného stavu územia je spracované formou SWOT analýzy. Bola vypracovaná najmä na základe dotazníkového prieskumu, vykonaného medzi obyvateľmi obce.

SWOT analýza (Silné stránky, slabé stránky, príležitosti, ohrozenia)

Cieľom analýzy SWOT je zhodnotenie doterajšieho stavu obce prostredníctvom zhrnutých informácií v analytickej časti. Jedná sa o sumárne zhrnutie silných a slabých stránok obce ako aj možných príležitostí a hrozieb.

Silné stránky obce predstavujú potenciálne faktory ďalšieho rozvoja obce vo všetkých základných oblastiach. Vytvárajú východiskovú základňu pre stanovenie reálnych rozvojových cieľov.

Slabé stránky obce predstavujú limitujúce faktory rozvojových zámerov a oblastí, na ktoré treba sústrediť pozornosť orgánov samosprávy.

Príležitosti (šance) sú faktormi, ktoré umožňujú pri ich využití naplnenie rozvojových zámerov obce, ich reálnosť a urýchlenie. Poznanie reálnych príležitostí je východiskom stanovenia splniteľných rozvojových cieľov.

Ohrozenia (riziká) predstavujú skutočnosti, ktoré môžu negatívne ovplyvniť resp. spomaliť realizáciu strategických cieľov rozvoja obce. Dôsledná analýza možností vzniku rizík na celospoločenskej i komunálnej úrovni predstavuje predovšetkým analýzu možností pri zabezpečovaní finančných zdrojov.

Na základe výsledkov SWOT analýzy je možné vytvoriť optimálnu a ideálnu stratégiu pre rozvoj obce.

Tabuľka 18 SWOT analýza ekonomickej oblasti

Ekonomická oblasť	
Silné stránky	Slabé stránky
poloha obce blízkosť okresného mesta – Vranov n/T. prítomnosť atraktívneho prostredia propagácia obce prostredníctvom internetu a iných komunikačných médií	nedostatočný stav miestnych komunikácií a mostov chýbajú chodníky absencia cyklochodníkov chýbajú parkoviská
Príležitosti	Ohrozenia
vybudovanie chodníkov vybudovanie cyklochodníkov rekonštrukcia miestnych komunikácií vybudovanie parkoviska oprava mosta rozšírenie kamerového systému spolupodieľanie sa na vytváraní nových pracovných príležitostí a na ekonomickom rozvoji oblasti potreba využitia verejných zdrojov (EÚ, SR) a úverových prostriedkov pri financovaní zámerov obce	nepriaznivý ekonomický a sociálny vývoj v spoločnosti nedostatok finančných prostriedkov určených na rozvoj a renováciu obce

Tabuľka 19 SWOT analýza sociálnej oblasti

Sociálna oblasť	
Silné stránky	Slabé stránky
<p>zrekonštruovaný kultúrny dom a OcÚ</p> <p>kostol</p>	<p>chýbajúca infraštruktúra pre voľnočasové activity pre deti a mládež - detské ihrisko, tribúna na ihrisku</p> <p>absencia domu smútku</p> <p>chýba informačné centrum</p> <p>absencia pošty v obci</p> <p>absencia školského a predškolského zariadenia v obci</p> <p>absencia zdravotného strediska v obci</p>
Príležitosti	Ohrozenia
<p>vybudovanie domu smútku</p> <p>vybudovanie detského ihriska</p> <p>vybudovanie tribúny na ihrisku</p> <p>zriadenie informačného centra</p> <p>voľnočasové activity pre deti a mládež</p>	<p>zhoršujúca sa sociálna situácia niektorých skupín obyvateľstva</p> <p>nedostatočná podpora zo strany VÚC a štátu vo sfére občianskej vybavenosti</p> <p>poškodenie majetku obce</p> <p>odchod mladých rodín</p> <p>sociálna izolovanosť detí, obezita</p>

Tabuľka 20 SWOT analýza environmentálnej oblasti

Environmentálna oblasť	
Silné stránky	Slabé stránky
<p>pokojné prostredie</p> <p>krásna príroda</p> <p>zdravé ŽP</p> <p>plynofikácia obce</p>	<p>chýba kanalizácia v obci</p> <p>chýba zberný dvor a kompostovisko</p> <p>poruchy na vodovode</p> <p>nejednotnosť pozemkov</p> <p>nevytvorené podmienky pre IBV</p> <p>nedostatočné využívanie obnoviteľných zdrojov energie</p> <p>vyhadzovanie odpadu do prírody</p> <p>všeobecný nezáujem znečisťovateľov na zlepšovaní ŽP a odstraňovaní príčin</p>
Príležitosti	Ohrozenia
<p>vybudovanie kanalizácie</p> <p>vybudovanie zberného dvora</p> <p>vybudovanie kompostoviska</p> <p>pozemkové úpravy</p> <p>rekonštrukcia vodovodu</p> <p>rozšírenie existujúcej elektrickej siete a rozšírenie vodovodnej siete</p> <p>znižovanie znečisťovania ŽP formou zvyšovania úrovne environmentálneho povedomia</p> <p>fotovoltaické panely na budovu OcÚ a KD</p>	<p>nedostatok kvalitnej pitnej vody</p> <p>ohrozovanie čistoty spodných vôd septikmi</p> <p>nárast množstva vznikajúceho komunálneho odpadu a vytváranie nepovolených, tzv. divokých skládok</p> <p>znečistenie a poškodzovanie životného prostredia</p> <p>odchod mladých ľudí za lepšími podmienkami</p>

Zdroj: vlastné spracovanie

Časť B - Strategická časť

Strategická časť programu hospodárskeho a sociálneho rozvoja obce Vlača na roky 2024-2030 nadväzuje na analytickú časť, ktorá je založená na komplexnej analýze územia. Táto časť PHSR obsahuje stratégiu rozvoja obce s ohľadom na jej vnútorné danosti a špecifiká.

Táto časť obsahuje:

- víziu územia,
- formuláciu a návrh stratégie,
- výber a popis strategických cieľov v jednotlivých politikách - oblastiach rozvoja (hospodárska, sociálna, environmentálna).

Pre stanovenie rozvojovej stratégie obce je nevyhnutné rešpektovať varianty rozvoja územných celkov vyššej úrovne. Súčasťou strategickej časti je strategická vízia, formulácia a návrh stratégie rozvoja, ako aj formulácia cieľov v hospodárskej, sociálnej a environmentálnej oblasti, ako aj v ďalších čiastkových oblastiach.

Ciele a priority (Globálny cieľ, špecifické ciele, priority – hlavné oblasti smerovania podpory)

Hlavným zmyslom tvorby predloženej stratégie je vytvoriť východiskové podmienky (ciele) k zvýšeniu záujmu obyvateľov a samosprávy k tomu, aby sa vlastnými silami snažili o zvýšenie kvality života na základe harmonického rozvoja zdravého životného prostredia, udržovania prírodných a kultúrnych hodnôt územia a rozvoja hospodárstva.

Vízia obce a strategický cieľ:

Globálny cieľ rozvoja obce Vlača ako prepojenie analytickej fázy strategického plánovania s plánovacou časťou bol na základe predchádzajúcich analýz a spracovaných charakteristík definovaný nasledovne:

Vízia:

„Obec Vlača bude príjemným a pokojným miestom pre bývanie s vidieckym rázom, kvalitnou infraštruktúrou, ktorá sa zameriava predovšetkým na potreby svojich obyvateľov a zabezpečuje aj možnosti pre trávenie kultúrnych a športových aktivít.“

Strategický cieľ:

Zvýšenie schopnosti obce rozvíjať sa komplexne, so zámerom zabezpečenia trvalo udržateľného rozvoja obce a so zreteľom na ochranu a tvorbu životného prostredia.

Nasledujúce dva ciele rozvoja vyjadruje hlavné oblasti, v ktorých by sa mala obec v najbližších rokoch rozvíjať a na rozvoj ktorých by sa mala zamerať. Sú prioritami, reprezentujúcimi hlavné oblasti smerovania finančnej a organizačnej podpory zo strany obce.

1. Technická infraštruktúra - Ekonomická oblasť
2. Sociálny rozvoj a šport - Sociálna oblasť
3. Životné prostredie - Environmentálna oblasť

Tabuľka 21 Prehľad špecifických cieľov a opatrení v ekonomickej oblasti

Prioritná oblasť - ekonomická
Cieľ 1: Zlepšenie základných služieb v obci
Opatrenie 1.1 Dostupné a bezpečné miestne komunikácie, chodníky a verejné priestranstvá

Špecifický cieľ 1: Zlepšenie základných služieb v obci

Zdôvodnenie: Úlohou tohto cieľa je vybudovať základnú infraštruktúru a zabezpečiť kvalitatívnu a kvantitatívnu úroveň vybavenia zariadení infraštruktúry v obci, ktorá skvalitní život obyvateľom obce a ostatným návštevníkom obce a vedie k zvýšeniu vidieckej ekonomiky.

Tabuľka 22 Prehľad špecifických cieľov a opatrení v sociálnej oblasti

Prioritná oblasť - Sociálna
Cieľ 2: Zvyšovanie kvality ľudských zdrojov
Opatrenie 2.1 Vybudovanie kultúrnej a športovej infraštruktúry

Cieľ 2: Zvyšovanie kvality ľudských zdrojov

Zdôvodnenie: Zlepšenie možnosti voľno časových aktivít detí, mládeže a dospelých podporujúcich zdravý životný štýl. Najväčšími možnosťami pre kontakt a prácu s obyvateľmi

do života obce je ich zaangažovanosť aj v oblasti kultúry a športu. Úlohou tohto cieľa je vybudovať sociálnu infraštruktúru s dôrazom na zvýšenie kvality a efektivity ich služieb.

Tabuľka 23 Prehľad špecifických cieľov a opatrení v environmentálnej oblasti

Prioritná oblasť - environmentálna
Cieľ 3: Zlepšenie starostlivosti o životné prostredie a dobudovanie environmentálnej infraštruktúry
Opatrenie 3.1 Dostupná pitná voda a bezpečné odvádzanie odpadových vôd
Opatrenie 3.2 Ekonomický a ekologický systém odpadového hospodárstva
Opatrenie 3.3 Obnoviteľné zdroje energie a pozemkové úpravy

Špecifický cieľ 3: Zlepšenie starostlivosti o životné prostredie a vybudovanie environmentálnej infraštruktúry

Zdôvodnenie: S narastajúcou spotrebou vody a s tým spojeným vypúšťaním odpadových vôd je dôležité eliminovať vplyv negatívnych zložiek na životné prostredie. Riešenie ochrany a tvorby ŽP vedie k uplatňovaniu separovania odpadov, a tým zníženiu množstva komunálneho odpadu a výskytu nelegálnych skládok. Zároveň je potrebné riešiť aj energetické úspory inovatívnymi technológiami. Úlohou tohto cieľa je vybudovanie environmentálnej infraštruktúry a s uplatnením environmentálne vhodných technológií.

Časť C - Programová časť

Programová časť PHSR nadväzuje na strategickú časť. Obsahom sú opatrenia a projekty na zabezpečenie realizácie programu rozvoja, vrátane ich priradenia k jednotlivým cieľom a prioritám.

Táto časť obsahuje:

- konkrétne opatrenia a projekty vrátane ich priradenia k jednotlivým cieľom a prioritám,
- súbor ukazovateľov výsledkov a dosahov vrátane východiskových a cieľových hodnôt.

Konkrétne aktivity a opatrenia, ktoré samospráva plánuje realizovať v strednodobom horizonte sú uvedené v nasledujúcom formulári. Konkrétne činnosti, ktoré samospráva plánuje realizovať sú v nižšie uvedených formulároch označené ako „projekt“ .

Opatrenia a aktivity (Opatrenia – súhrn aktivít, aktivity – napomáhanie realizácie priorít)

Tabuľka 24 Prehľad opatrení a projektov podľa prioritných oblastí

Opatrenie	Projekt	Prioritná oblasť /oblasť
Opatrenie 1.1 Dostupné a bezpečné miestne komunikácie, chodníky a verejné priestranstvá	Projekt 1.1.1 Vybudovanie chodníkov v obci	Ekonomická/envi ronmentálna
	Projekt 1.1.2 Vybudovanie parkoviska	Ekonomická/envi ronmentálna
	Projekt 1.1.3 Rekonštrukcia miestnych komunikácií	Ekonomická/envi ronmentálna
	Projekt 1.1.4 Vybudovanie cyklochodníkov	Ekonomická/envi ronmentálna
	Projekt 1.1.5 Oprava mosta	Ekonomická/envi ronmentálna
	Projekt 1.1.6 Rozšírenie kamerového systému	Ekonomická/soci álna
Opatrenie 2.1 Vybudovanie kultúrnej a športovej infraštruktúry	Projekt 2.1.1 Vybudovanie domu smútku	Sociálna
	Projekt 2.1.2 Vybudovanie detského ihriska	Sociálna

	Projekt 2.1.3 Vybudovanie tribúny na ihrisku	Sociálna
	Projekt 2.1.4 Zriadenie informačného centra	Sociálna/ekonomická
Opatrenie 3.1 Dostupná pitná voda a bezpečné odvádzanie odpadových vôd	Projekt 3.1.1 Vybudovanie kanalizácie	Environmentálna
	Projekt 3.1.2 Rekonštrukcia vodovodu	Environmentálna
	Projekt 3.1.3 Rozšírenie existujúcej elektrickej siete a rozšírenie vodovodnej siete	Environmentálna
Opatrenie 3.2 Ekonomický a ekologický systém odpadového hospodárstva	Projekt 3.2.1 Vybudovanie zberného dvora	Environmentálna
	Projekt 3.2.2 Vybudovanie kompostoviska	Environmentálna
Opatrenie 3.3 Obnoviteľné zdroje energie a pozemkové úpravy	Projekt 3.3.1 Fotovoltaické panely na budovu OcÚ a KD	Environmentálna
	Projekt 3.3.2 Pozemkové úpravy	Environmentálna

Opis rozvojovej stratégie

(Merateľné ukazovatele, finančný plán programu, časový horizont uskutočnenia, zdroje financovania)

Monitorovanie PHSR obce Vlača sa vykonáva na základe súboru indikátorov priradených k jednotlivým cieľom a opatreniam. Indikátory podporujú oprávnenosť verejných výdavkov na jednotlivé opatrenia a zároveň preukazujú ekonomickú účinnosť realizovaných verejných výdavkov.

Jednou z kľúčových otázok pre realizáciu navrhnutého rozvoja obce je schopnosť obce zabezpečiť financovanie aktivít zameraných na dosiahnutie zámeru.

Na finančné zabezpečenie realizácie programu je možné použiť:

- vlastné zdroje z miestnych daní, podielových daní alebo poplatkov
- zdroje štátneho rozpočtu, štátnych fondov a Prešovského samosprávneho kraja

- prostriedky z fondov Európskej únie
- bankové úvery
- príspevky od fyzických osôb
- dary a pod.

Jednotlivé priority je potrebné realizovať podľa množstva disponibilných zdrojov a v závislosti od náročnosti dosiahnutého efektu a finančnej nákladovosti jednotlivých realizovaných opatrení.

Výška finančných prostriedkov potrebná na realizáciu jednotlivých opatrení a aktivít je stanovená len orientačne. Táto časť bude konkretizovaná v závislosti od reálneho čerpania finančných príspevkov na ich realizáciu. Taktiež je definované, z akých prostriedkov by sa mali tieto zámery realizovať (obecný rozpočet, štátny rozpočet, prostriedky Európskej únie atď.), kto by mal byť žiadateľ a následne sa určili aj predpokladané časové horizonty uskutočnenia.

Tabuľka 25 Tabuľka ukazovateľov výsledkov, dopadov

Projekt / aktivita	Výsledok / dopad/ukazovateľ
1.1.1 Vybudovanie chodníkov v obci	km vybudovaných chodníkov, počet obyvateľov, ktorí budú mať prospech z projektu
1.1.2 Vybudovanie parkoviska	m ² parkoviska, počet parkovacích miest, bezpečné parkovanie, počet prvkov zelenej infraštruktúry
1.1.3 Rekonštrukcia miestnych komunikácií	km rekonštruovaných ciest, počet obyvateľov, ktorí budú mať prospech z projektu
1.1.4 Vybudovanie cyklochodníkov	km vybudovaných cyklochodníkov, počet obyvateľov, ktorí budú mať prospech z projektu
1.1.5 Oprava mosta	km rekonštr. a modernizovaného mosta; počet obyvateľov, ktorí budú mať prospech z projektu
1.1.6 Rozšírenie kamerového systému	počet prvkov verejnej infraštruktúry; počet obyvateľov, ktorí budú mať prospech z projektu
2.1.1 Vybudovanie domu smútku	počet prvkov verejnej infraštruktúry; počet obyvateľov, ktorí budú mať prospech z projektu

2.1.2 Vybudovanie detského ihriska	počet prvkov verejnej infraštruktúry; počet obyvateľov, ktorí budú mať prospech z projektu
2.1.3 Vybudovanie tribúny na ihrisku	počet prvkov verejnej infraštruktúry; počet obyvateľov, ktorí budú mať prospech z projektu
2.1.4 Zriadenie informačného centra	počet prvkov verejnej infraštruktúry; počet obyvateľov, ktorí budú mať prospech z projektu
3.1.1 Vybudovanie kanalizácie	počet km vybudovanej kanalizácie, počet napojených domácností v obci
3.1.2 Rekonštrukcia vodovodu	počet km rekonštr.verejného vodovodu, počet napojených domácností v obci
3.1.3 Rozšírenie existujúcej elektrickej siete a rozšírenie vodovodnej siete	počet km verejného vodovodu a elektr.siete, počet napojených domácností v obci
3.2.1 Vybudovanie zberného dvora	počet obyvateľov, ktorí budú mať prospech z projektu
3.2.2 Vybudovanie kompostoviska	počet obyvateľov, ktorí budú mať prospech z projektu
3.3.1 Fotovoltaické panely na budovu OcÚ a KD	počet prvkov verejnej infraštruktúry; počet obyvateľov, ktorí budú mať prospech z projektu
3.3.2 Pozemkové úpravy	počet obyvateľov, ktorí budú mať prospech z projektu

Časť D - Realizačná a finančná časť

Realizačná časť sa zameriava na popis postupov inštitucionálneho a organizačného zabezpečenia realizácie programu rozvoja obce. Systém monitorovania a hodnotenia plnenia programu rozvoja obce na základe stanovenia merateľných ukazovateľov a vecný a časový harmonogram realizácie programu rozvoja obce formou akčných plánov.

Táto časť obsahuje:

- popis úloh jednotlivých partnerov pri realizácii PHSR,
- popis postupov inštitucionálneho a organizačného zabezpečenia realizácie PHSR,
- systém monitorovania a hodnotenia,
- akčný plán - vecný a časový harmonogram realizácie jednotlivých opatrení a projektov.

Akčný plán obce obsahuje predstavuje konkrétny harmonogram činností/projektov/aktivít, ktoré súvisia s rozvojom obce v nadväznosti na prioritné oblasti ekonomicko-sociálneho rozvoja. Plán vychádza zo stratégie, je jej logickou súčasťou a realizuje sa prostredníctvom konkrétnych projektov a aktivít. Plán obsahuje predpokladané termíny plnenia úloh, zoznam inštitúcií zodpovedných za ich plnenie a predpokladané zdroje financovania. Výška nevyhnutných finančných prostriedkov je uvedená pri jednotlivých projektoch a opatreniach. Sumy uvedené v PHSR sú určené odhadom, nakoľko bez spracovania príslušnej projektovej dokumentácie nie je možné určiť presnú sumu kalkulovanú na jednotlivé projekty. Niektoré projekty/aktivity sa budú realizovať v rámci bežnej prevádzky samosprávy. Iné budú vyžadovať náročnejšie zdroje z hľadiska finančného a personálneho zabezpečenia.

Zdroje, ktoré sa samospráva pokúsi získať na realizáciu opatrení a aktivít uvedených v PHSR sú najmä (ale nie len):

1. bankové úvery
2. rozpočet samosprávneho kraja
3. rozpočet obce (vlastné zdroje)
4. štátne dotácie z účelových fondov (Štátny fond rozvoja bývania, Environmentálny fond...)
5. financovanie z národných projektov (úradu práce, sociálnych vecí a rodiny- AOTP...)
6. európske štrukturálne a investičné fondy
7. účelové fondy zahraničných zastupiteľstiev v SR

8. neinvestičné fondy, nadácie
9. sponzorské dary podnikateľov, súkromných osôb, neziskového sektora

Dôležitým doplnkovým zdrojom finančného zabezpečenia podpory regionálneho rozvoja môžu byť prostriedky nenávratného finančného príspevku zo štrukturálnych fondov Európskej únie Európskeho fondu regionálneho rozvoja a Európskeho sociálneho fondu.

Možnosť získať verejné finančné zdroje z rozpočtu Európskej únie a národného rozpočtu Slovenskej republiky je často previazaná na schopnosť obce spolufinancovať rozvojové projekty z vlastných zdrojov, prípadne zo zdrojov súkromných investorov. Prehľadné usporiadanie rozvojových zámernov umožní obci orientovať sa v škále dostupných podporných zdrojov, ako aj podmienok sprevádzajúcich získanie týchto zdrojov. Financovanie jednotlivých projektov sa bude realizovať z viacerých zdrojov, pričom závisieť bude od aktuálnej finančnej situácie obce a aktuálnych potrieb. Financovanie sa bude opierať nie len o zdroje obce, národné zdroje, zdroje z európskych štrukturálnych a investičných fondov, zdroje VÚC, súkromné, ale aj ďalšie zdroje. Finálna podoba a konkrétna výška investícií bude známa po vypracovaní projektovej dokumentácie a bude vychádzať okrem iného aj z procesov verejného obstarávania.

Tabuľka 26 Akčný plán obce Vlača

Cieľ 1 Zlepšenie základných služieb v obci		Časový horizont realizácie	Predpokladaný rozpočet €	Zdroje financovania
Opatrenie 1.1 Dostupné a bezpečné miestne komunikácie, chodníky a verejné priestranstvá	Projekt 1.1.1 Vybudovanie chodníkov v obci	2024-2030	80 tis.	rozpočet obce, ŠF EÚ, ŠR
	Projekt 1.1.2 Vybudovanie parkoviska	2024-2030	40 tis.	rozpočet obce, ŠF EÚ, ŠR
	Projekt 1.1.3 Rekonštrukcia miestnych komunikácií	2024-2030	50 tis.	rozpočet obce, ŠF EÚ, ŠR
	Projekt 1.1.4 Vybudovanie cyklochodníkov	2024-2030	80 tis.	rozpočet obce, ŠF EÚ, ŠR
	Projekt 1.1.5 Oprava mosta	2024-2030	50 tis.	rozpočet obce, ŠF EÚ, ŠR
	Projekt 1.1.6 Rozšírenie kamerového systému	2024-2030	15 tis.	rozpočet obce, ŠF EÚ, ŠR

Cieľ 2 Zvyšovanie kvality ľudských zdrojov		Časový horizont realizácie	Predpokladaný rozpočet €	Zdroje financovania
Opatrenie 2.1 Vybudovanie kultúrnej a športovej infraštruktúry	Projekt 2.1.1 Vybudovanie domu smútku	2024-2030	150 tis.	rozpočet obce, ŠF EÚ, ŠR
	Projekt 2.1.2 Vybudovanie detského ihriska	2024-2030	20 tis.	rozpočet obce, ŠF EÚ, ŠR
	Projekt 2.1.3 Vybudovanie tribúny na ihrisku	2024-2030	70 tis.	rozpočet obce, ŠF EÚ, ŠR
	Projekt 2.1.4 Zriadenie informačného centra	2024-2030	100 tis.	rozpočet obce, ŠF EÚ, ŠR
Cieľ 3 Zlepšenie starostlivosti o životné prostredie a dobudovanie environmentálnej infraštruktúry		Časový horizont realizácie	Predpokladaný rozpočet €	Zdroje financovania
Opatrenie 3.1 Dostupná pitná voda a bezpečné odvádzanie odpadových vôd	Projekt 3.1.1 Vybudovanie kanalizácie	2024-2030	700 tis.	rozpočet obce, ŠF EÚ, ŠR
	Projekt 3.1.2 Rekonštrukcia vodovodu	2024-2030	200 tis.	rozpočet obce, ŠF EÚ, ŠR
	Projekt 3.1.3 Rozšírenie existujúcej elektrickej siete a rozšírenie vodovodnej siete	2024-2030	220 tis.	rozpočet obce, ŠF EÚ, ŠR,
Opatrenie 3.2 Ekonomický a ekologický systém odpadového hospodárstva	Projekt 3.2.1 Vybudovanie zberného dvora	2024-2030	150 tis.	rozpočet obce, ŠF EÚ, ŠR
	Projekt 3.2.2 Vybudovanie kompostoviska	2024-2030	150 tis.	rozpočet obce, ŠF EÚ, ŠR
Opatrenie 3.3 Obnoviteľné zdroje energie a pozemkové úpravy	Projekt 3.3.1 Fotovoltaické panely na budovu OcÚ a KD	2024-2030	60 tis.	rozpočet obce, ŠF EÚ, ŠR,
	Projekt 3.3.2 Pozemkové úpravy	2024-2030	100 tis.	rozpočet obce, ŠF EÚ, ŠR

Administratívne, organizačné a inštitucionálne zabezpečenie PHSR

Vypracovaním a schválením PHSR plní obec základný princíp regionálnej politiky. Týmto princípom je princíp programovania. Implementácia konkrétnych projektov a aktivít si bude vyžadovať konkrétne osoby, ktoré budú predmetné projekty/aktivity uskutočňovať

a preberať za ich realizáciu zodpovednosť. Vzhľadom na nedostatok interných obecných pracovníkov je predpoklad využitia externých odborníkov na zastrešenie konkrétnych projektov a aktivít.

Riadiacim orgánom PHSR na úrovni obce je obecné zastupiteľstvo. Výkonným orgánom PHSR na úrovni obce je starosta obce. Starosta zodpovedá za celý systém riadenia PHSR, ako aj za systém čerpania získaných dotácií, použitia úverových zdrojov a v prípade získania pomoci štrukturálnych fondov aj za čerpanie tejto pomoci. Administratívne zabezpečenie PHSR je nevyhnutným predpokladom jeho plnenia. Realizácia PHSR si vyžaduje systematickosť vo všetkých postupoch od prípravy až po realizáciu. Zastupiteľstvo každoročne schvaľuje hodnotiace a monitorovacie správy a rozhoduje o prípadných zmenách a aktualizácii programu.

Systém monitorovania a hodnotenia

Hlavným cieľom systému monitorovania a hodnotenia je získavanie informácií a reálnom plnení PHSR a o jeho prípadnom negatívnom vývoji. Ak bude systém monitorovania a hodnotenia dobre nastavený, týmto dôsledkom môže dôjsť k prípadnej zmene spôsobu realizácie PHSR a podľa potreby aj definovanie a prijatie nových opatrení. Monitorovanie programu hospodárskeho a sociálneho rozvoja sa bude vykonávať priebežne počas celého trvania PHSR až do ukončenia jeho platnosti. Výstupom monitorovania PHSR je monitorovacia správa za príslušný rok v rámci implementácie projektov z európskych štrukturálnych fondov.

Tabuľka 27 Plán hodnotenia a monitorovania

Plán priebežných hodnotení PHSR		
Typ hodnotenia	Vykonať prvýkrát	Dôvod vykonania/periodicita
Strategické hodnotenie	Najskôr v roku 2025	Podľa rozhodnutia obce a vzniknutej spoločenskej potreby
Operatívne hodnotenie	V prípade potreby	Kontrola súladu PHSR s reálnou situáciou
Tematické hodnotenie časti PHSR	2025	Téma hodnotenia identifikovaná ako riziková časť vo výročnej monitorovacej správe za predchádzajúci kalendárny rok

Ad hoc mimoriadne hodnotenie	V prípade potreby	Pri značnom odklone od stanovených cieľov, pri návrhu na opravu a doplnenie PHSR
Ad hoc hodnotenie celého PHSR alebo jeho časti	2025-2030	Na základe rozhodnutia starostu, kontrolného orgánu, auditu, pripomienok poslancov

Záver

Tabuľka 28 Schválenie PHSR

Schválenie PHSR	
Dokument	<ul style="list-style-type: none"> – <u>Názov:</u> Program hospodárskeho a sociálneho rozvoja obce Vlača na roky 2024-2030 – <u>Štruktúra dokumentu:</u> dokument je štruktúrovaný podľa zákona č. 539/2008 Z. z. o podpore regionálneho rozvoja a regionálneho rozvoja
Spracovanie	<ul style="list-style-type: none"> – <u>Forma spracovania:</u> Spracovanie PHSR vykonala obec svojpomocne, na základe externého odborného poradenstva.
Schválenie	<ul style="list-style-type: none"> – <u>Návrh na uznesenie zastupiteľstva:</u> „Obecné zastupiteľstvo vo Vlačí schvaľuje Program hospodárskeho a sociálneho rozvoja obce Vlača na roky 2024 - 2030“

Zdroj: vlastné spracovanie

Prílohy PHSR

- Príloha č. 1 - Zoznam skratiek použitých v PHSR
- Príloha č. 2 - Zoznam tabuliek a obrázkov

Príloha č. 1 - Zoznam skratiek použitých v PHSR

EŠIF	Európske Štrukturálne a Investičné Fondy
EÚ	Európska Únia
ha	hektár
KD	Kultúrny dom
KÚ	Katastrálne územie
MR	Miestny rozhlas
MŠ	Materská škola
OcÚ	Obecný úrad
OP	Operačný Program
PHSR	Program hospodárskeho a sociálneho rozvoja
SODB	Sčítanie Obyvateľov, Domov a Bytov
ŠF	Štrukturálne fondy
ŠR	Štátny rozpočet
ŠÚ SR	Štatistický Úrad Slovenskej Republiky
VÚC	Vyšší Územný Celok
ZŠ	Základná škola
ŽP	Životné Prostredie

Príloha č. 2 - Zoznam tabuliek a obrázkov

Tabuľka 1 Dôležitosť vypracovania PHSR.....	6	
Tabuľka 2 Zámer spracovania PHSR.....	6	
Tabuľka 3 Harmonogram spracovania PHSR.....	7	
Tabuľka 4 Základné charakteristiky obce Vlača.....	8	
Tabuľka 5 Základné polohopisné údaje obce Vlača.....	8	
Tabuľka 6 Pôdny fond v obci Vlača v r. 2022.....	11	
Tabuľka 7 Štruktúra pôdnych typov poľnohospodárskych pôd v okrese VT.....	12	
Tabuľka 8 Údaje o obyvateľoch obce Vlača SOBD 2021.....	27	
Tabuľka 9 Údaje o domoch v obci Vlača SOBD2021.....	28	
Tabuľka 10 Údaje o bytoch v obci Vlača SOBD2021.....	28	
Tabuľka 11 Vývoj počtu obyvateľov v obci Vlača od roku 2019-2023.....	29	
Tabuľka 12 Prirodzený prírastok a úbytok obyvateľstva v obci Vlača od roku 2018-2022.....	30	
Tabuľka 13 Prírastok obyvateľstva sťahovaním v obci Vlača od roku 2018-2022.....	30	
Tabuľka 14 Prijmy rozpočtu obce Vlača v EUR.....	34	
Tabuľka 15 Výdavky rozpočtu obce Vlača v EUR.....	35	
Tabuľka 16 Finančné operácie obce Vlača v EUR.....	35	
Tabuľka 17 STEEP analýza (analýza externého prostredia).....	38	
Tabuľka 18 SWOT analýza ekonomickej oblasti.....	40	
Tabuľka 19 SWOT analýza sociálnej oblasti.....	41	
Tabuľka 20 SWOT analýza environmentálnej oblasti.....	42	
Tabuľka 21 Prehľad špecifických cieľov a opatrení v ekonomickej oblasti.....	44	
Tabuľka 22 Prehľad špecifických cieľov a opatrení v sociálnej oblasti.....	44	
Tabuľka 23 Prehľad špecifických cieľov a opatrení v environmentálnej oblasti.....	45	
Tabuľka 24 Prehľad opatrení a projektov podľa prioritných oblastí.....	46	
Tabuľka 25 Tabuľka ukazovateľov výsledkov, dopadov.....	48	
Tabuľka 26 Akčný plán obce Vlača.....	51	
Tabuľka 27 Plán hodnotenia a monitorovania.....	53	
Tabuľka 28 Schválenie PHSR.....	55	
Graf 1 Počet obyvateľov podľa pohlavia v roku 2023 v obci Vlača.....	29	
Graf 2 Vývoj počtu obyvateľov v r. 2019 - 2023 v obci Vlača.....	29	
Obrázok 1 Poloha obce Vlača na mape Slovenska.....	9	
Obrázok 2 Pohľad na obec Vlača.....	9	
Obrázok 3 Obecný úrad Vlača.....	9	
Obrázok 4 Erb obce Vlača	Obrázok 5 Vlajka obce Vlača.....	16
Obrázok 6 Gréckokatolícky chrám vo Vlači.....	24	
Obrázok 7 Zvonica v obci Vlača.....	25	
Obrázok 8 Schéma stromu problémov.....	32	